

การติดตั้ง Ubuntu

เริ่มจาก Boot เครื่องไมโครคอมพิวเตอร์ด้วยแผ่นซีดี
ubuntu ที่เตรียมไว้

หน้าต่าง Language ให้เลือก English เลือกภาษาที่ใช้แสดงในขั้นตอนการติดตั้ง



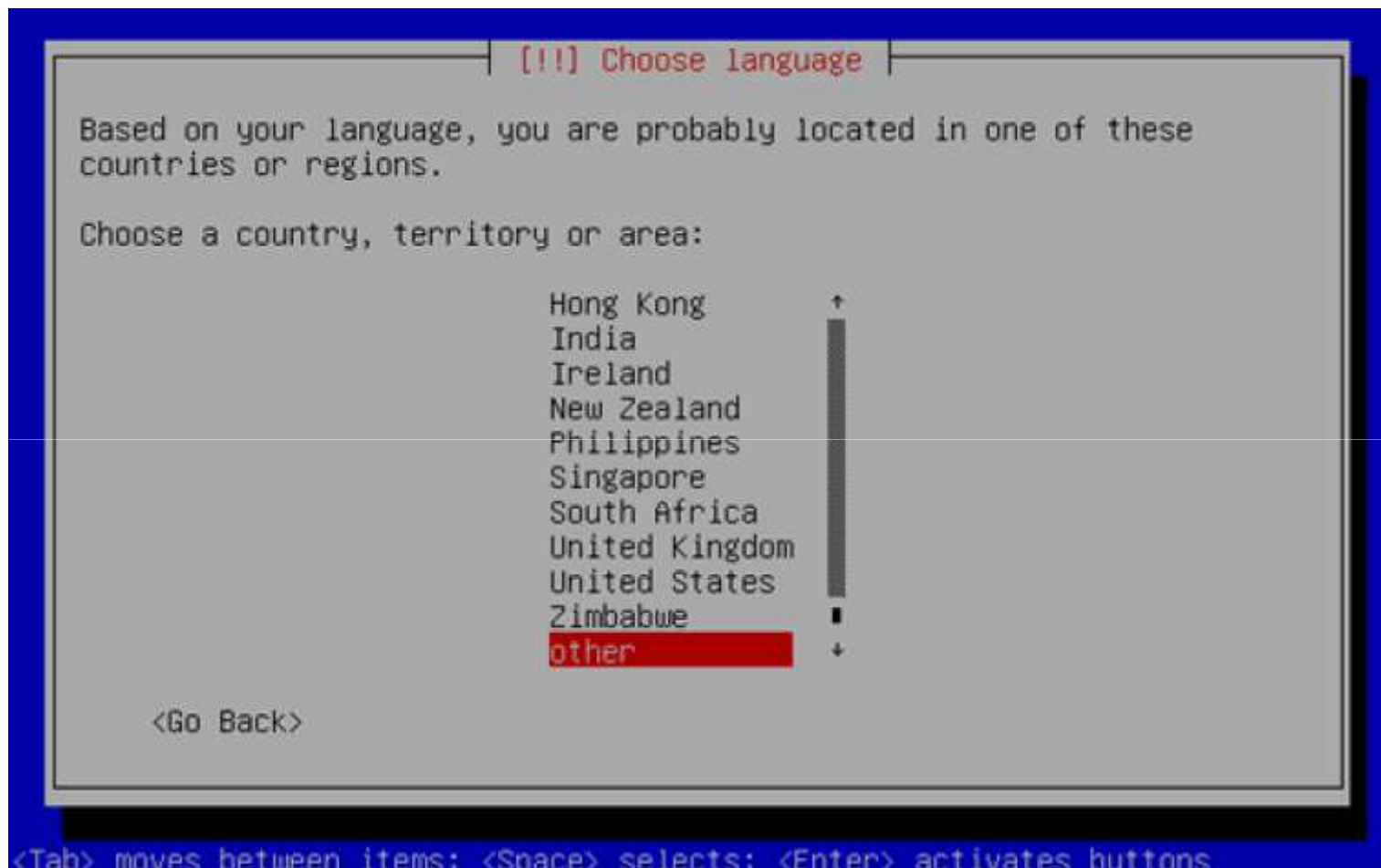
หน้าต่าง Ubuntu ให้เลือก install Ubuntu Server



หน้าต่าง Language ให้เลือก English เลือกภาษาที่ต้องการติดตั้ง



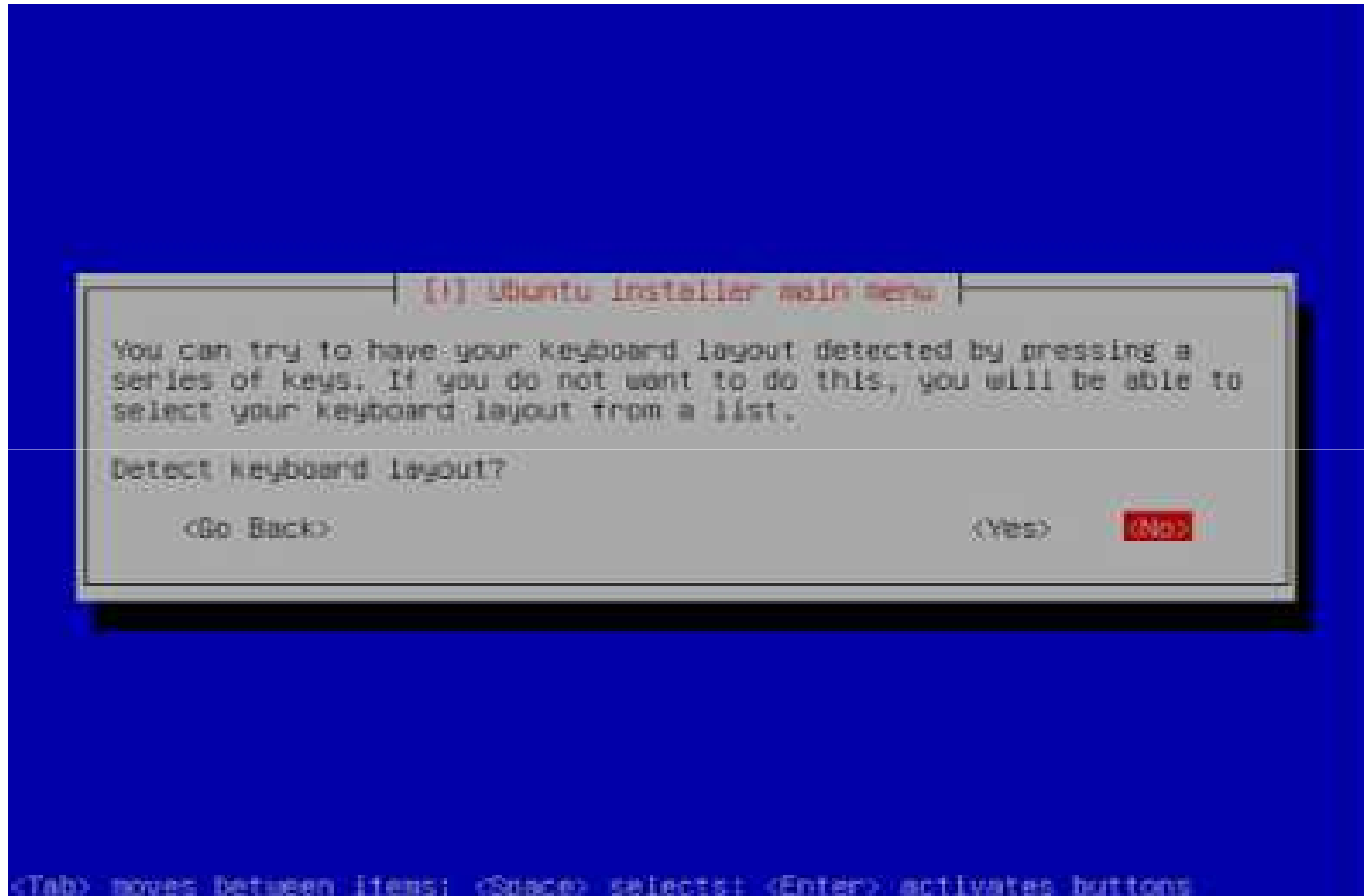
Choose language ให้เลือกเป็น other
เลือกประเทศ



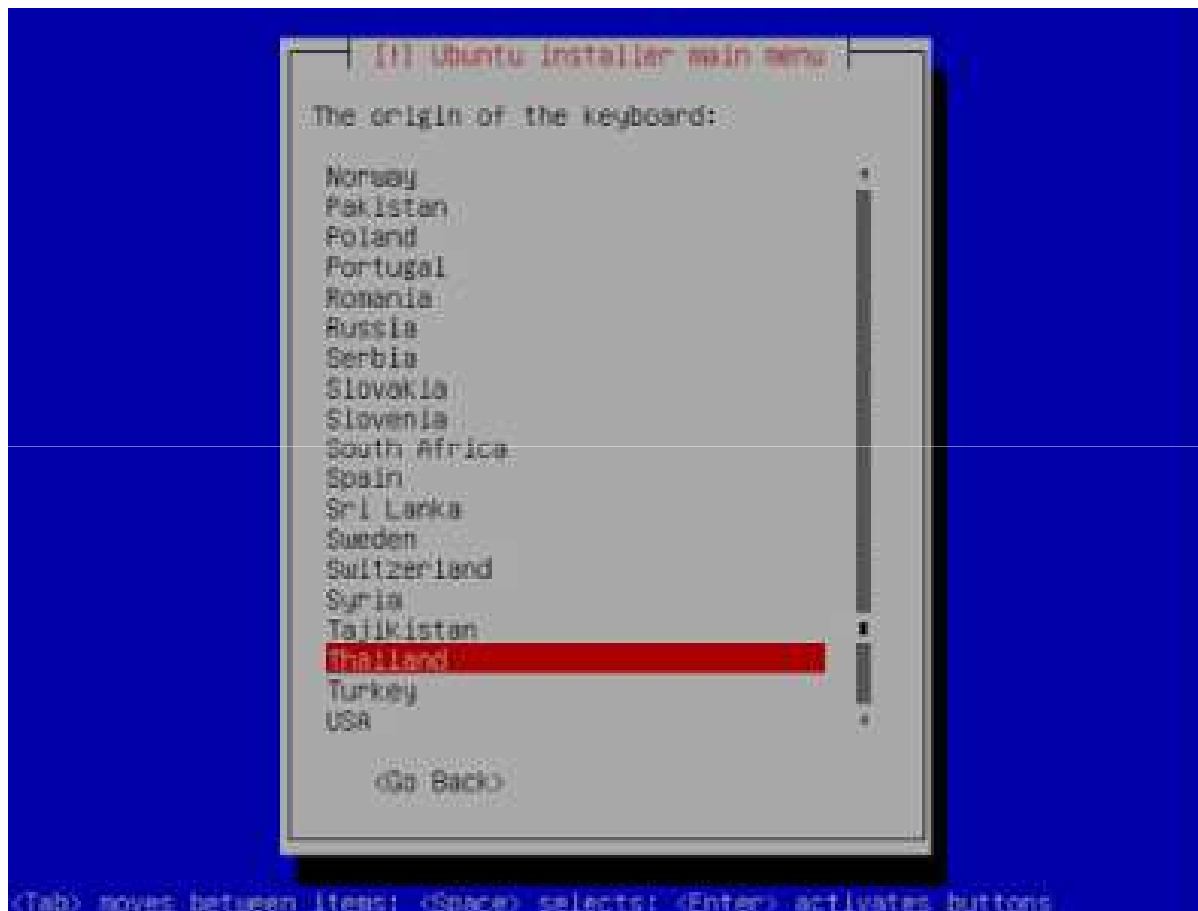
หัวข้อ "Choose a country, territory or area:" เลื่อน -- Asia -- เลื่อน Thailand
เลือก Thailand



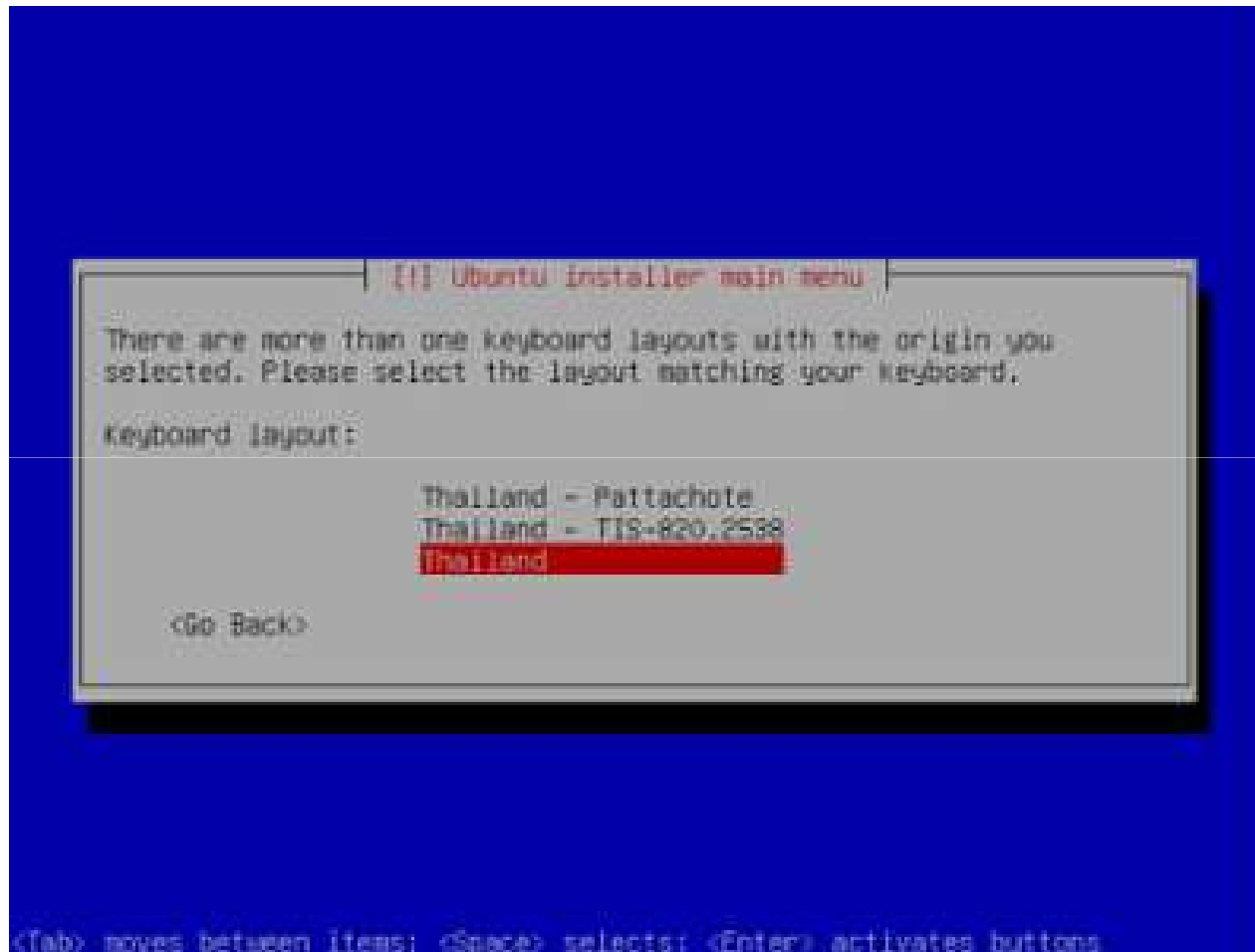
หัวข้อ "Detect keyboard layout?" เลือก <No>
เลือกไม่ตรวจสอบ Keyboard layout



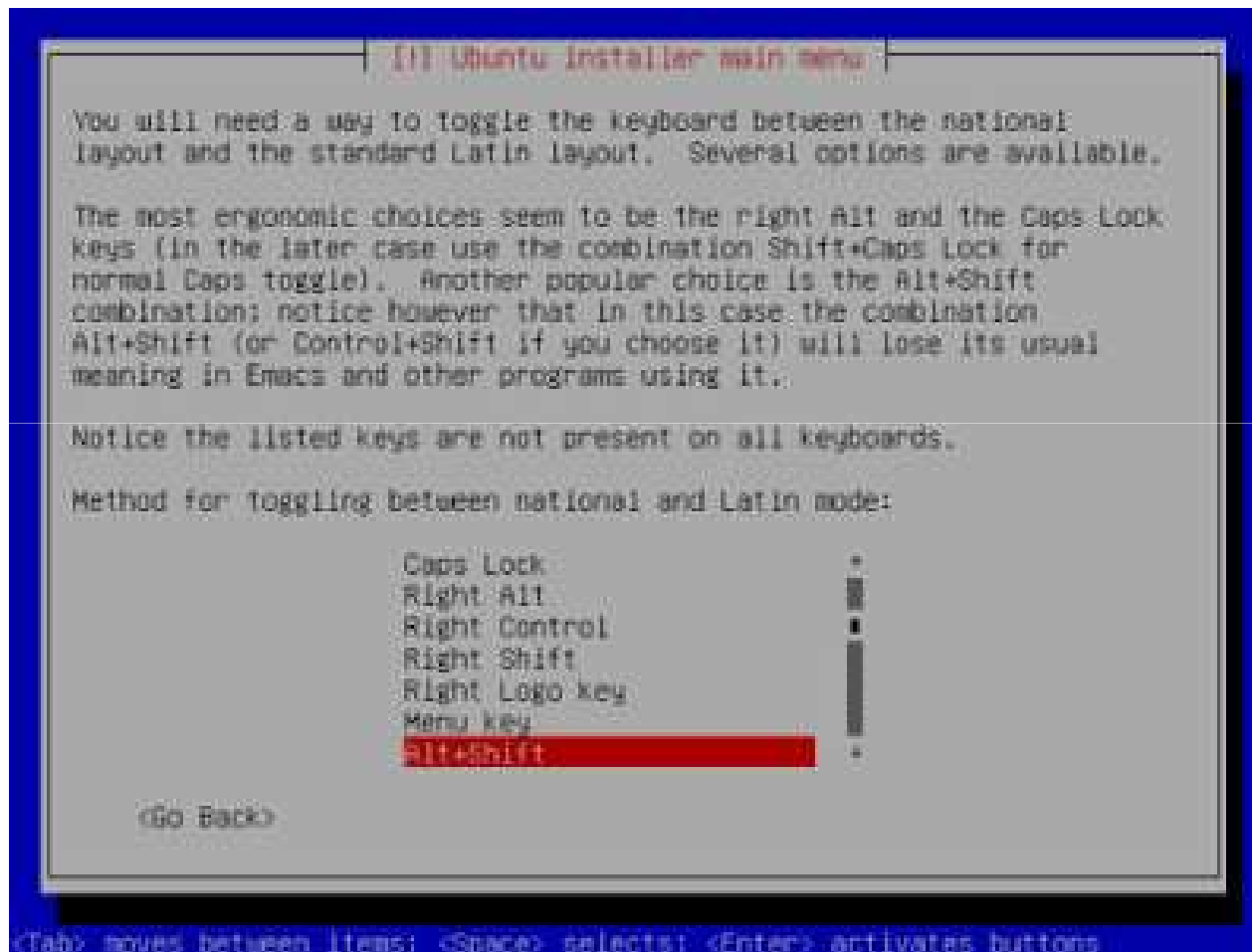
หัวข้อ "The origin of the keyboard:" เลือก Thailand
เลือก Keyboard Thailand



หัวข้อ "Keyboard layout:" เลือก Thailand
เลือก Keyboard layout : Thailand



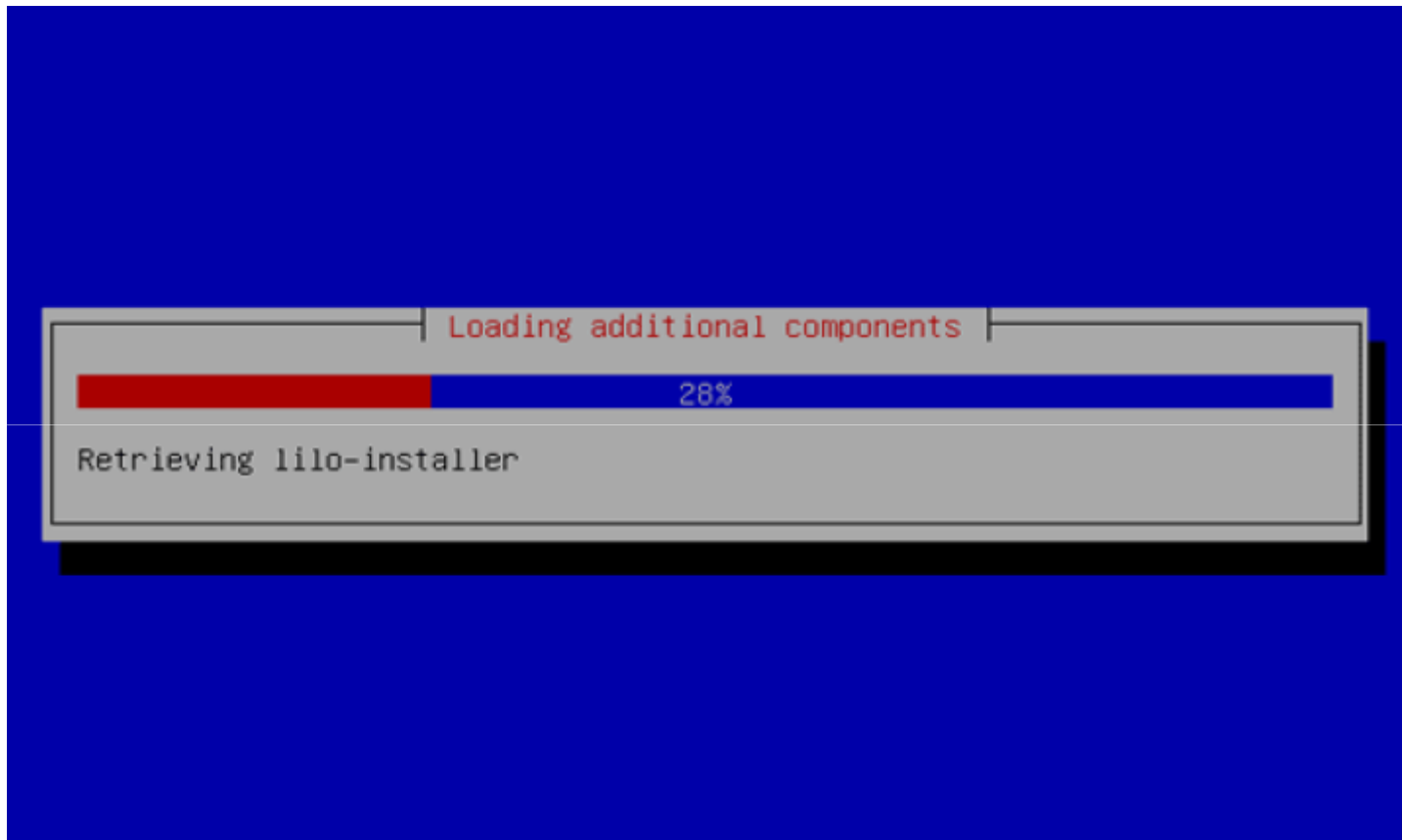
หัวข้อ "Method for toggling between national and Latin mode:" เลื่อน Alt+Shift
กำหนดเป็นสลับภาษา



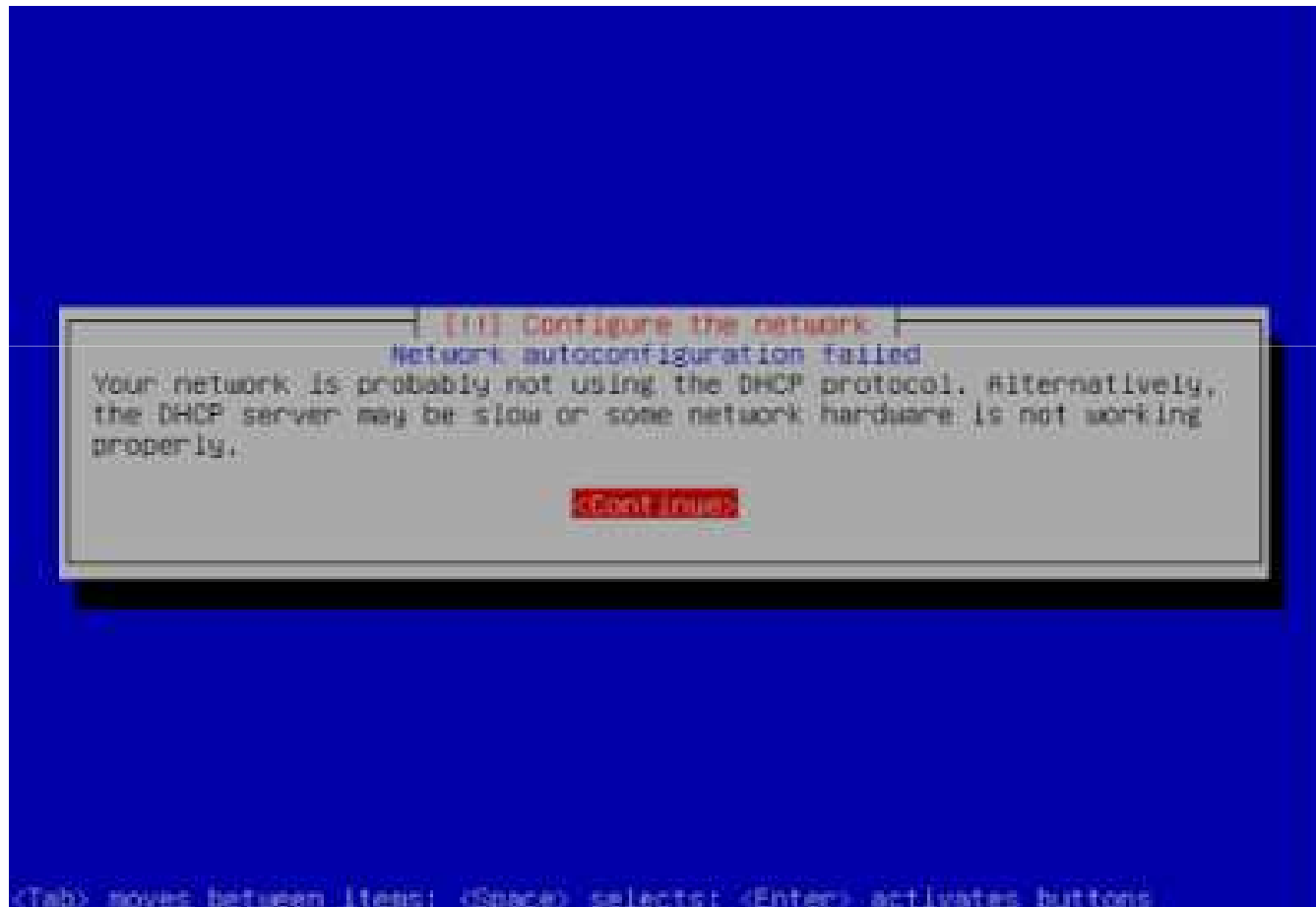
ระบบจะตรวจสอบ CD-ROM



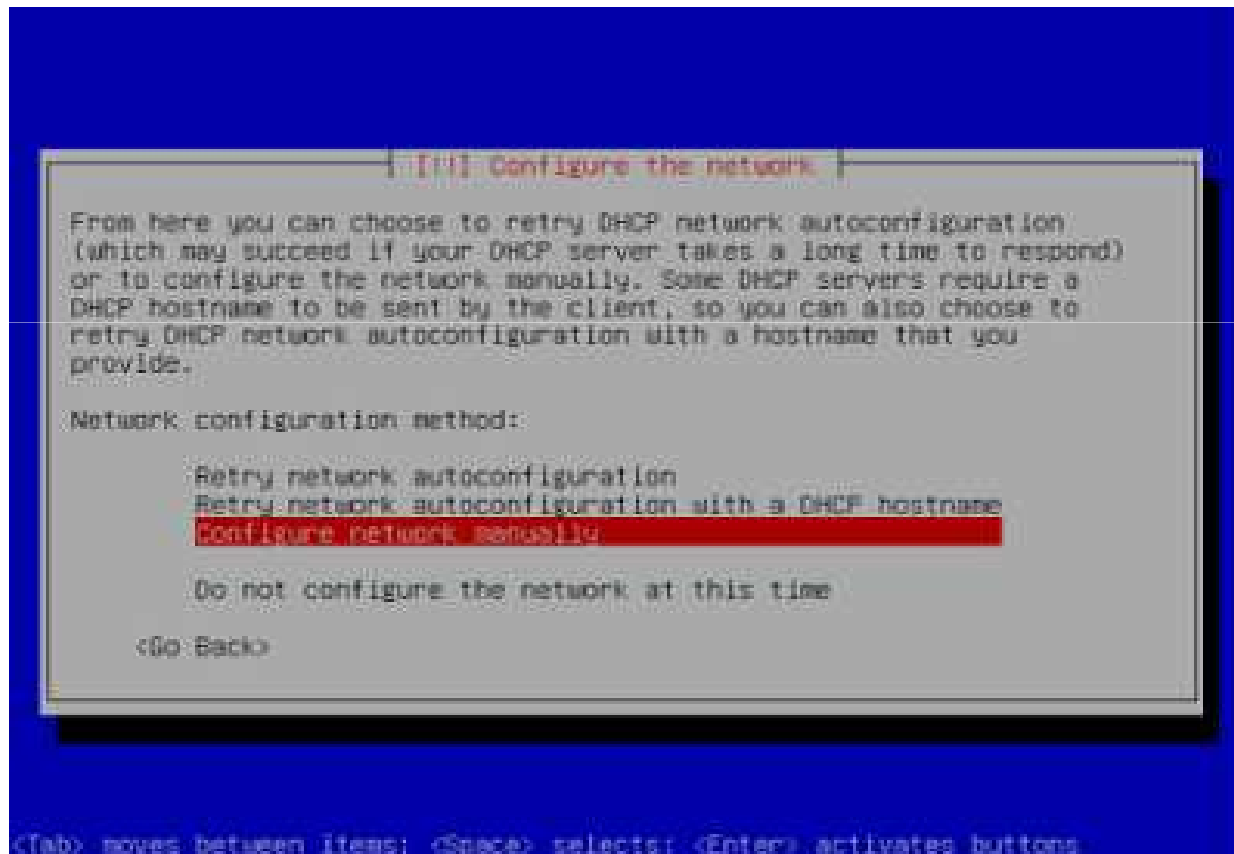
ระบบจะ Load องค์ประกอบของระบบ



หัวข้อ Network autoconfiguration failed
ตรวจสอบไม่พบ DHCP Server อยู่ในเน็ตเวิร์ค เลือก Continue

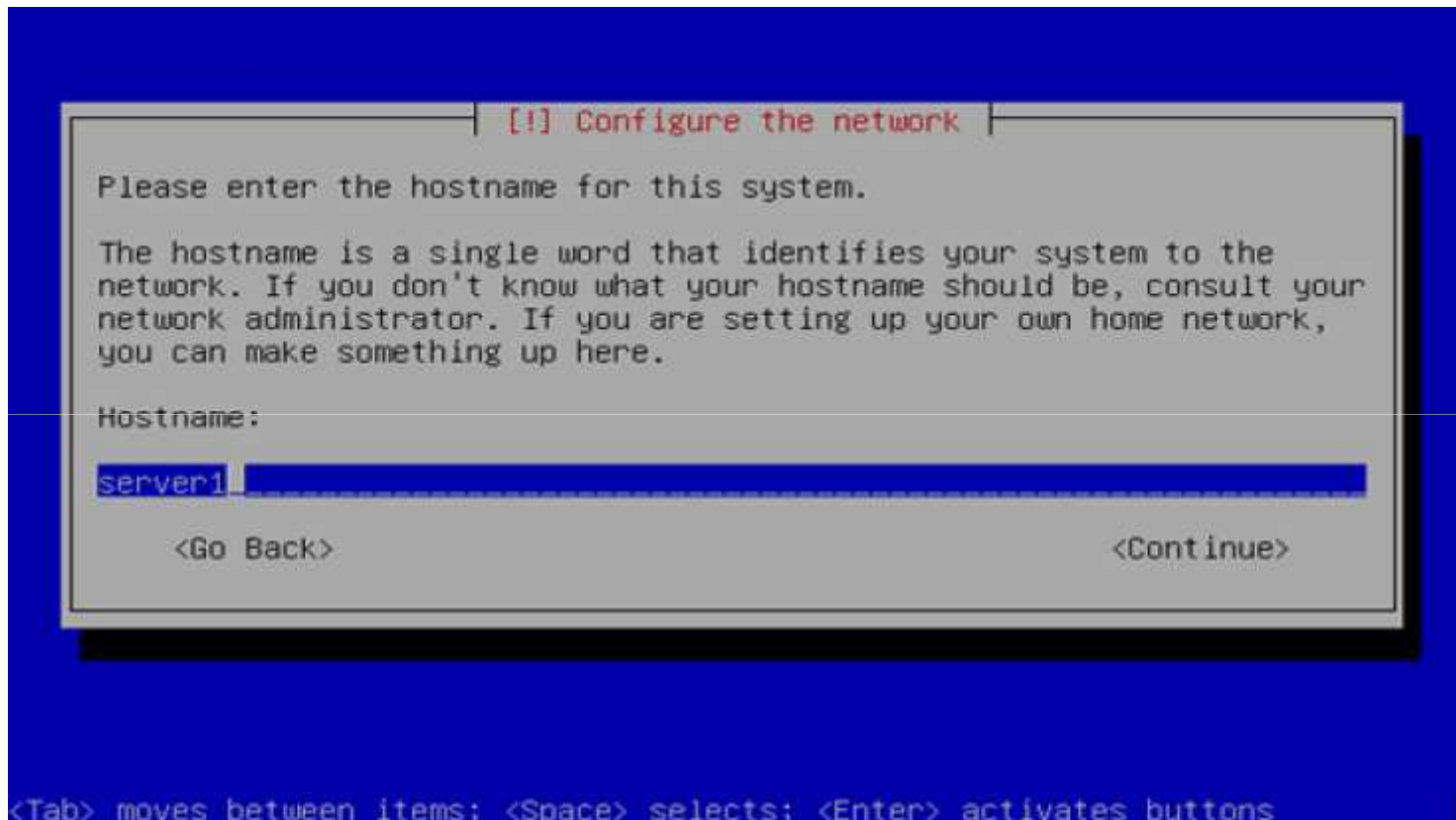


หัวข้อ Network configuration method
เลือก "Do not configure the network at this time"
เลือกวิธีกำหนดระบบเครือข่ายของเครื่อง



หัวข้อ Hostname :

กำหนดชื่อเครื่อง



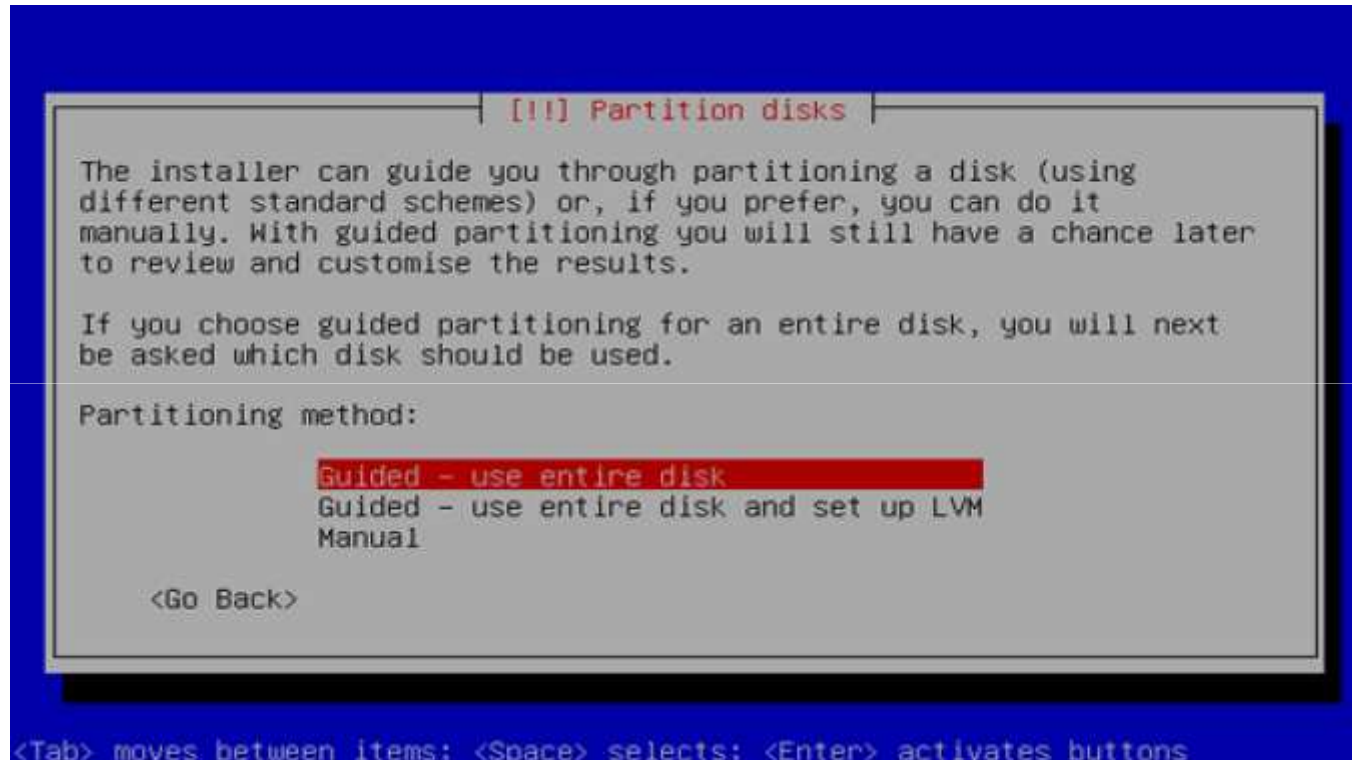
ป้อน server

หากมีหัวข้อ "Configure the clock" ... Asia/Bangkok ...

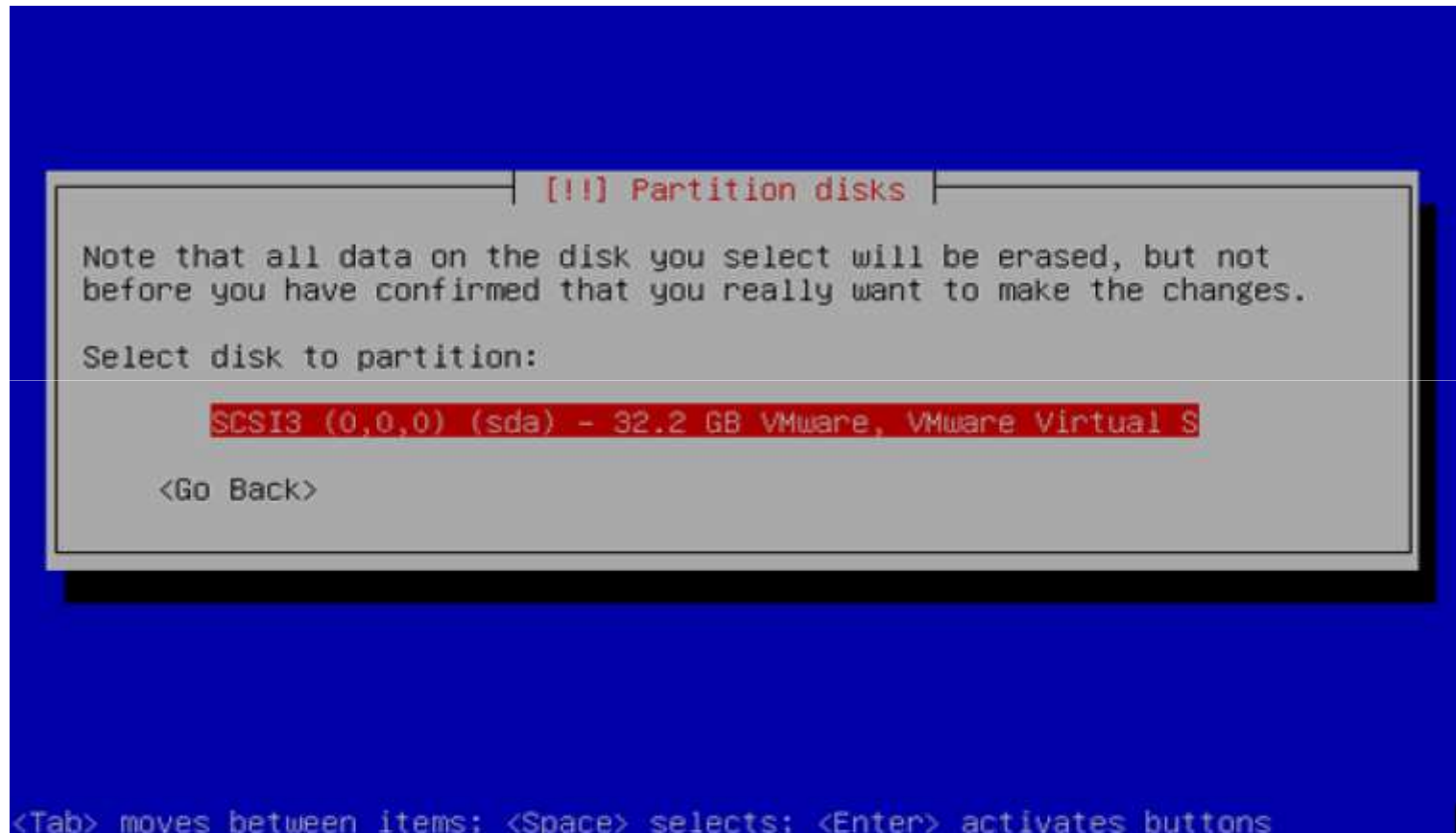
Is this timezone correct? ให้เลือก <Yes>

หัวข้อ Partition method :

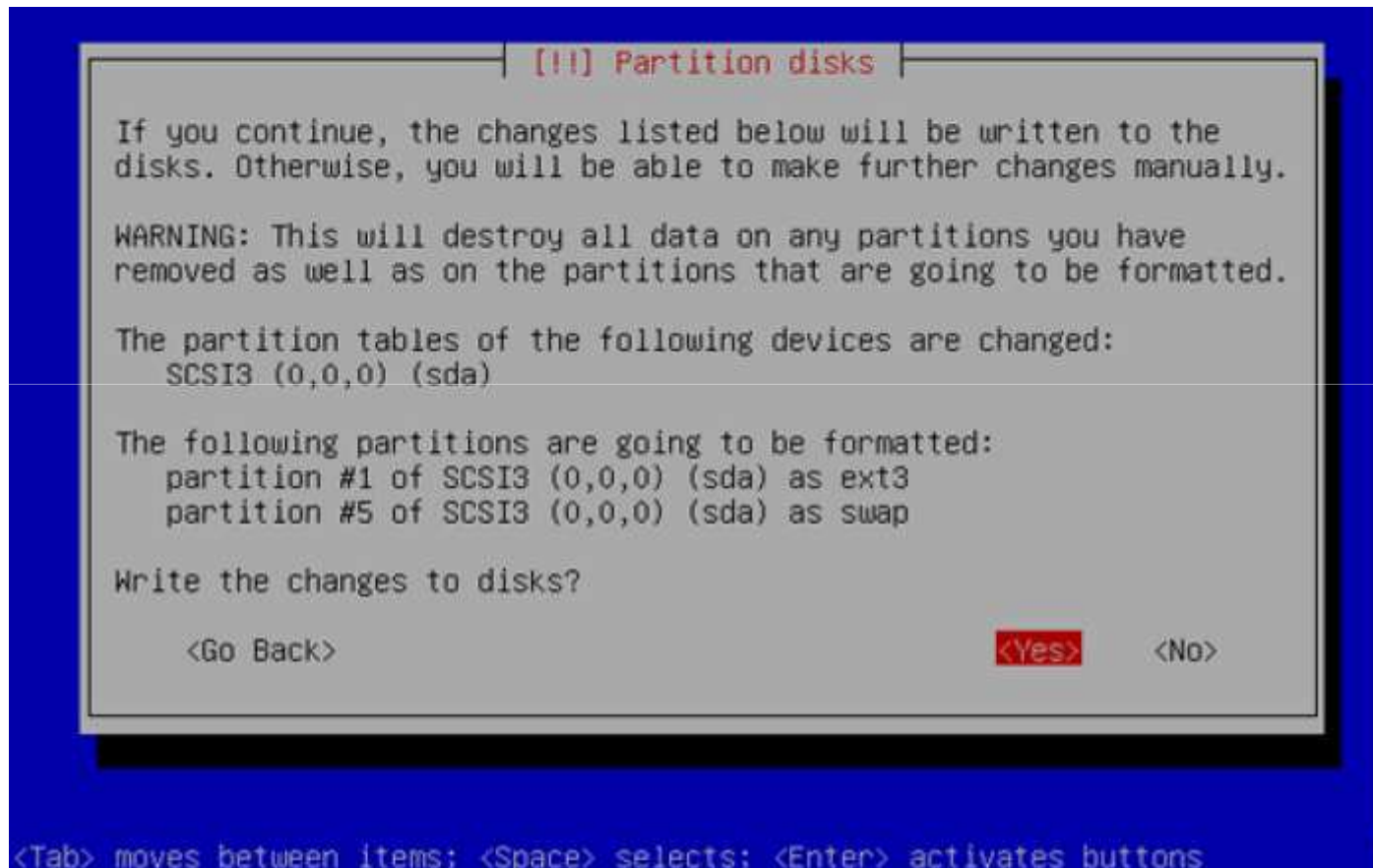
เลือก Guide - use entire disk



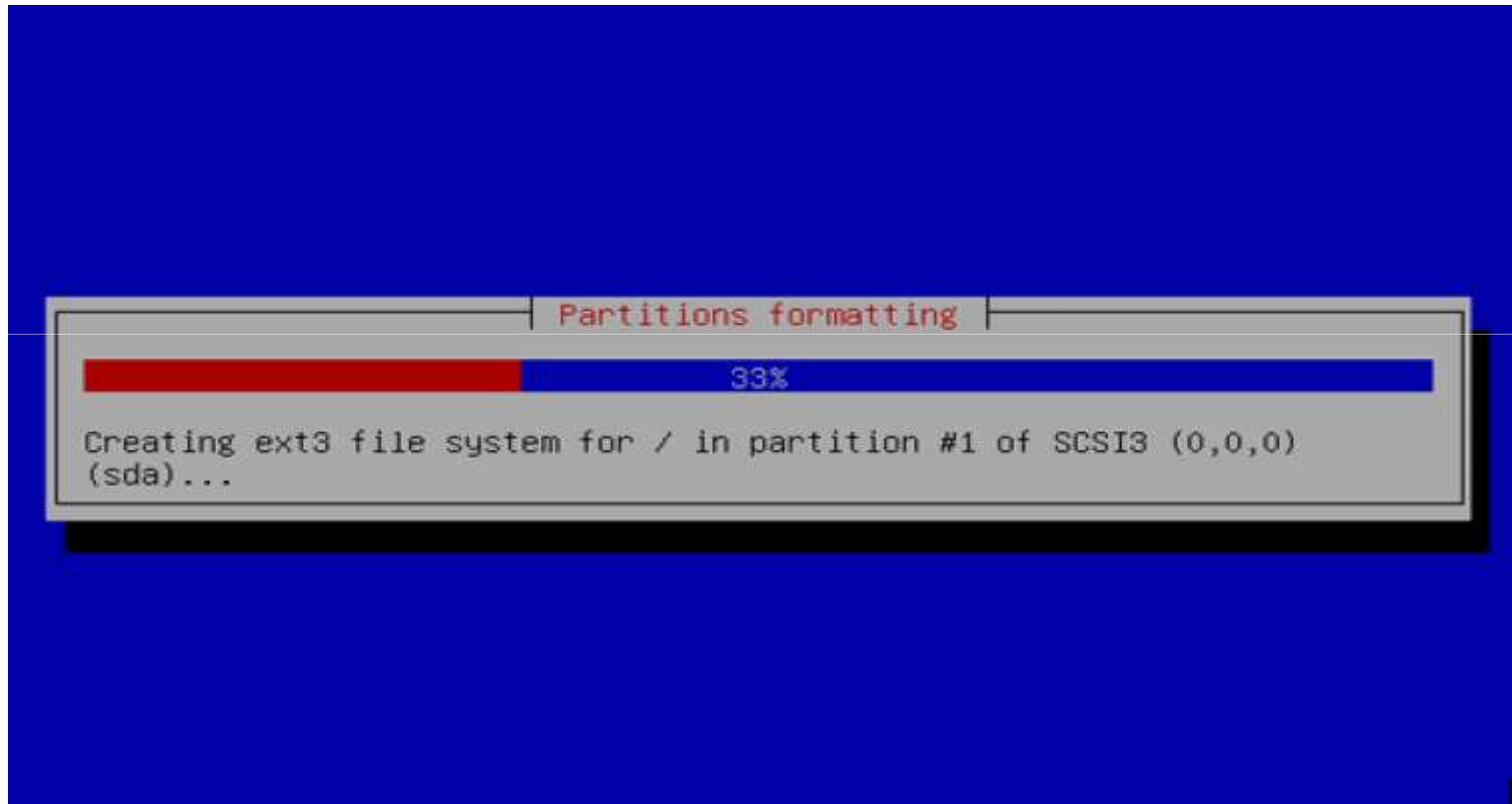
หัวข้อ "Select disk to partition:"
เลือกฮาร์ดดิสก์ที่ต้องการสร้างพาร์ติชัน



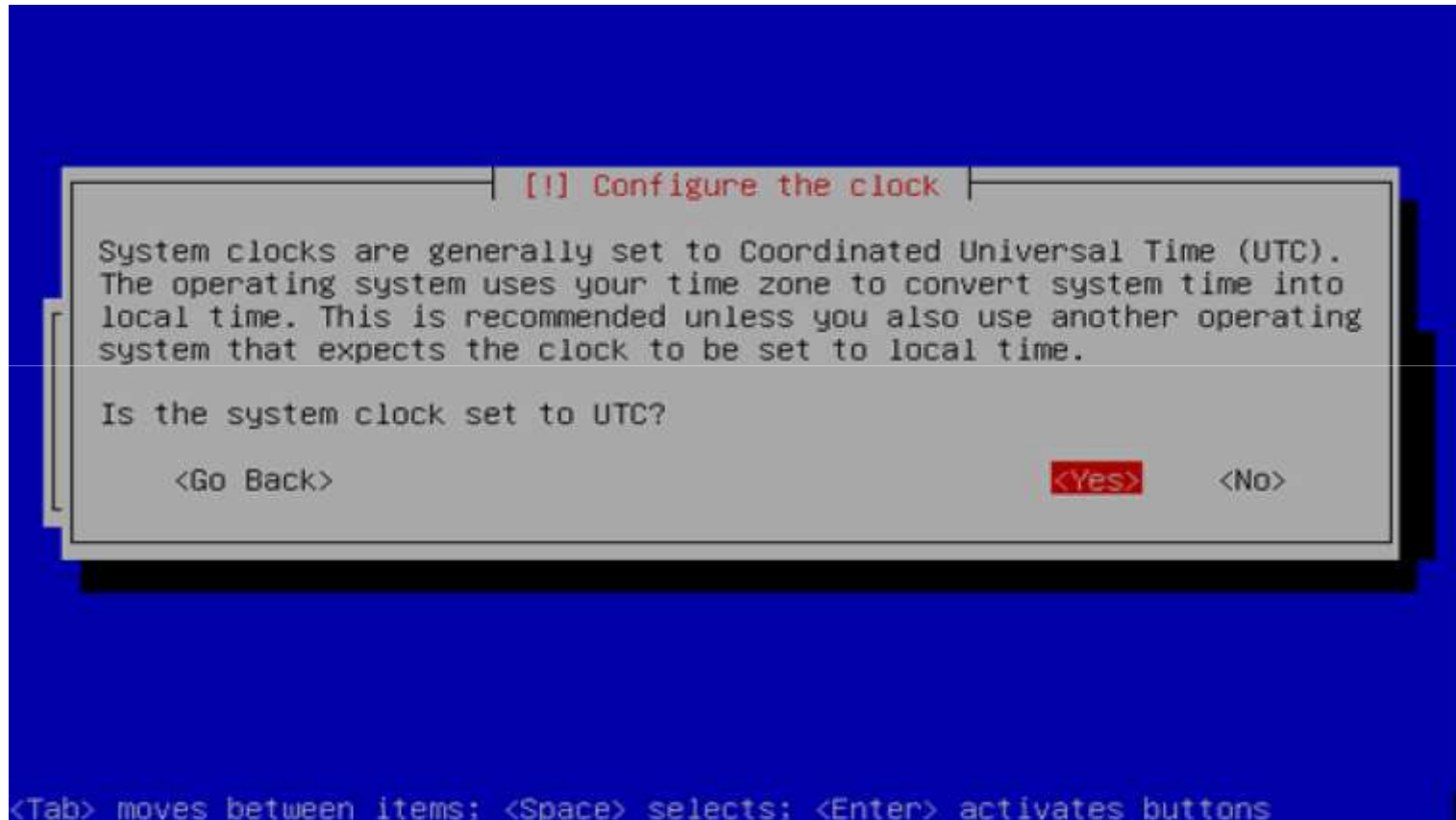
หัวข้อ "Write the change to disk?" เลือก <Yes>
ระบบติดตั้งก็จะคำนวณขนาดพาร์ติชันให้



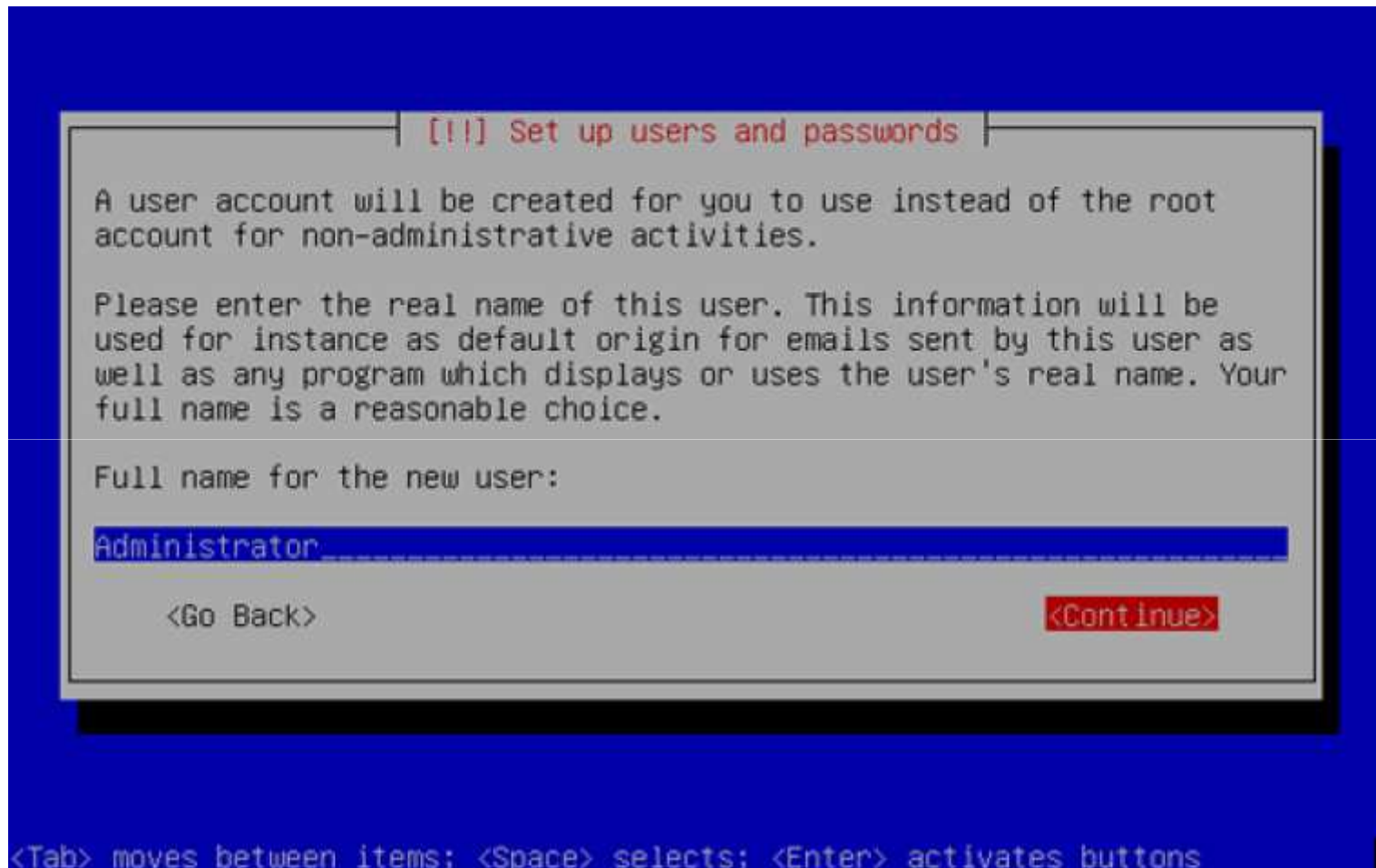
เริ่มสร้างพาร์ติชัน แล้วติดตั้งระบบหลักของ Ubuntu



หัวข้อ Is the system clock set to UTC เลือก <Yes>

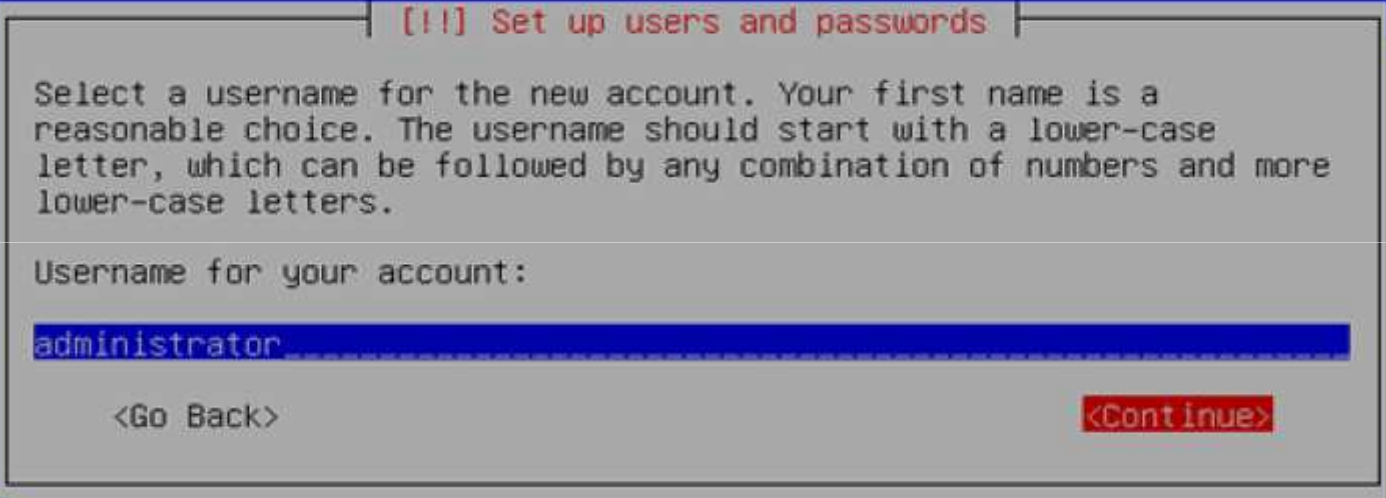


หัวข้อ "Full name for the new user:" ป้อนชื่อเต็มของผู้ใช้ใหม่



ป้อน Test Ubuntu

หัวข้อ "Username for your account:"
ป้อน username ที่จะใช้ Login ระบบ



[!!] Set up users and passwords

Select a username for the new account. Your first name is a reasonable choice. The username should start with a lower-case letter, which can be followed by any combination of numbers and more lower-case letters.

Username for your account:

administrator

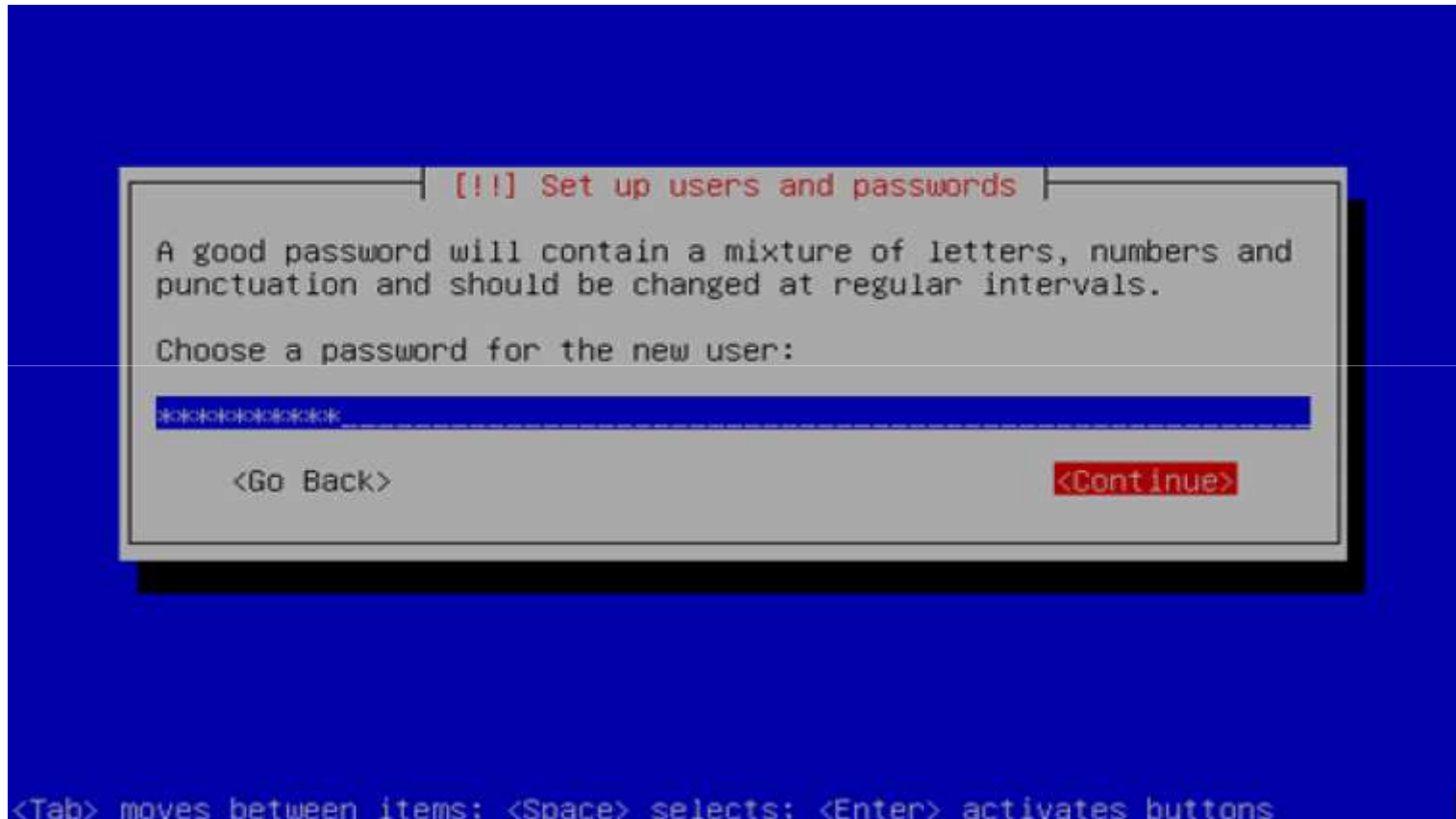
<Go Back> <Continue>

<Tab> moves between items; <Space> selects; <Enter> activates buttons

ป้อน test

หัวข้อ "Choose a password for the new user:"

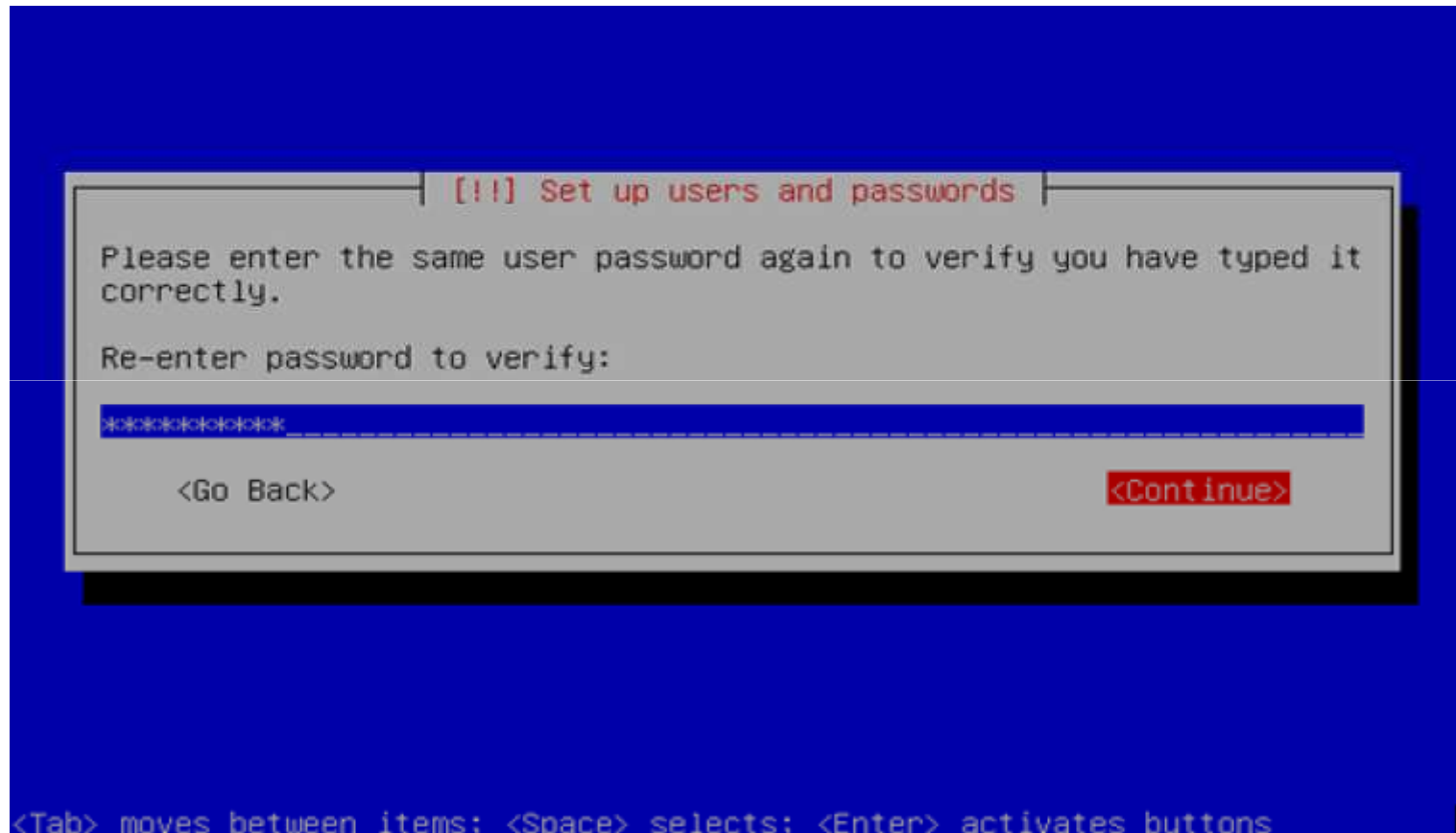
ป้อนรหัสผ่าน



ป้อนตัวเลข 123456789 ให้ใช้เป็นพิมพ์แฉวนบน ไม่ควรใช้เป็นตัวเลขด้านขวา

หัวข้อ "Re-enter password to verify:"

ป้อนรหัสผ่านเดิมซ้ำอีกครั้ง



ป้อนตัวเลข 123456789 ซ้ำอีกครั้ง

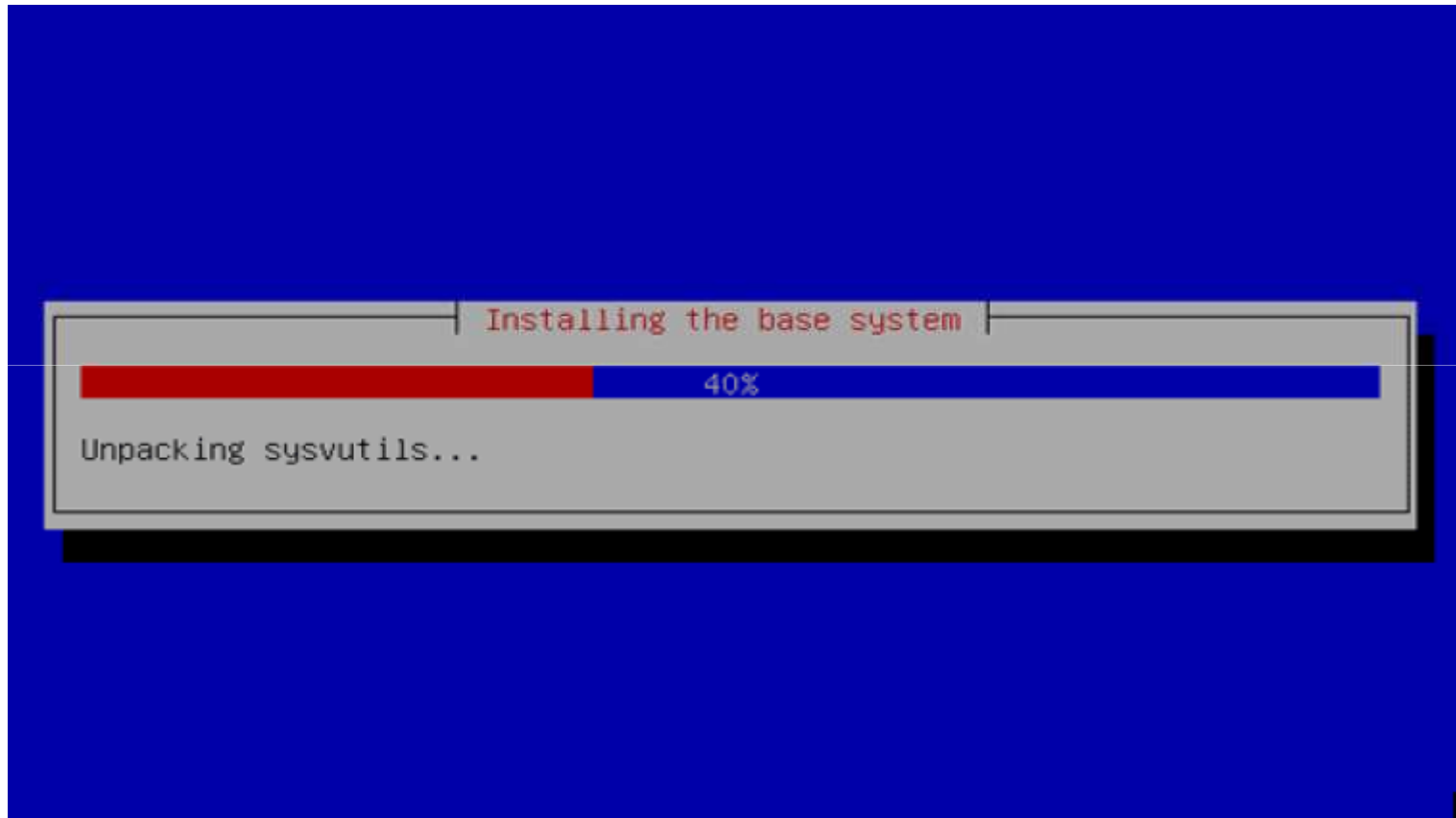
หากมีกรอบคำถาม "Use weak password?"

ให้เลือก <Yes>

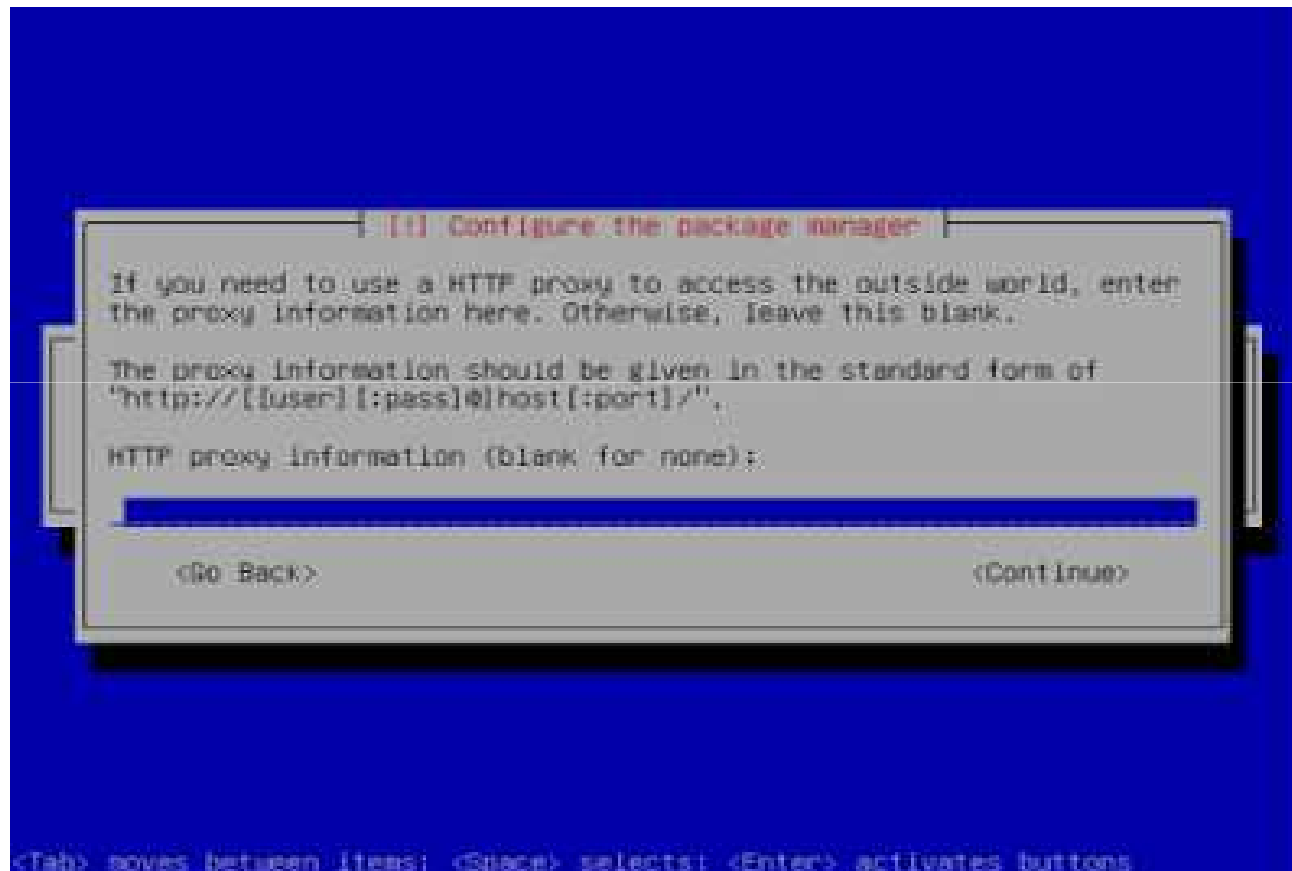
หัวข้อ "Encrypt your home directory?"

ให้เลือก <No>

ติดตั้งระบบพื้นฐาน

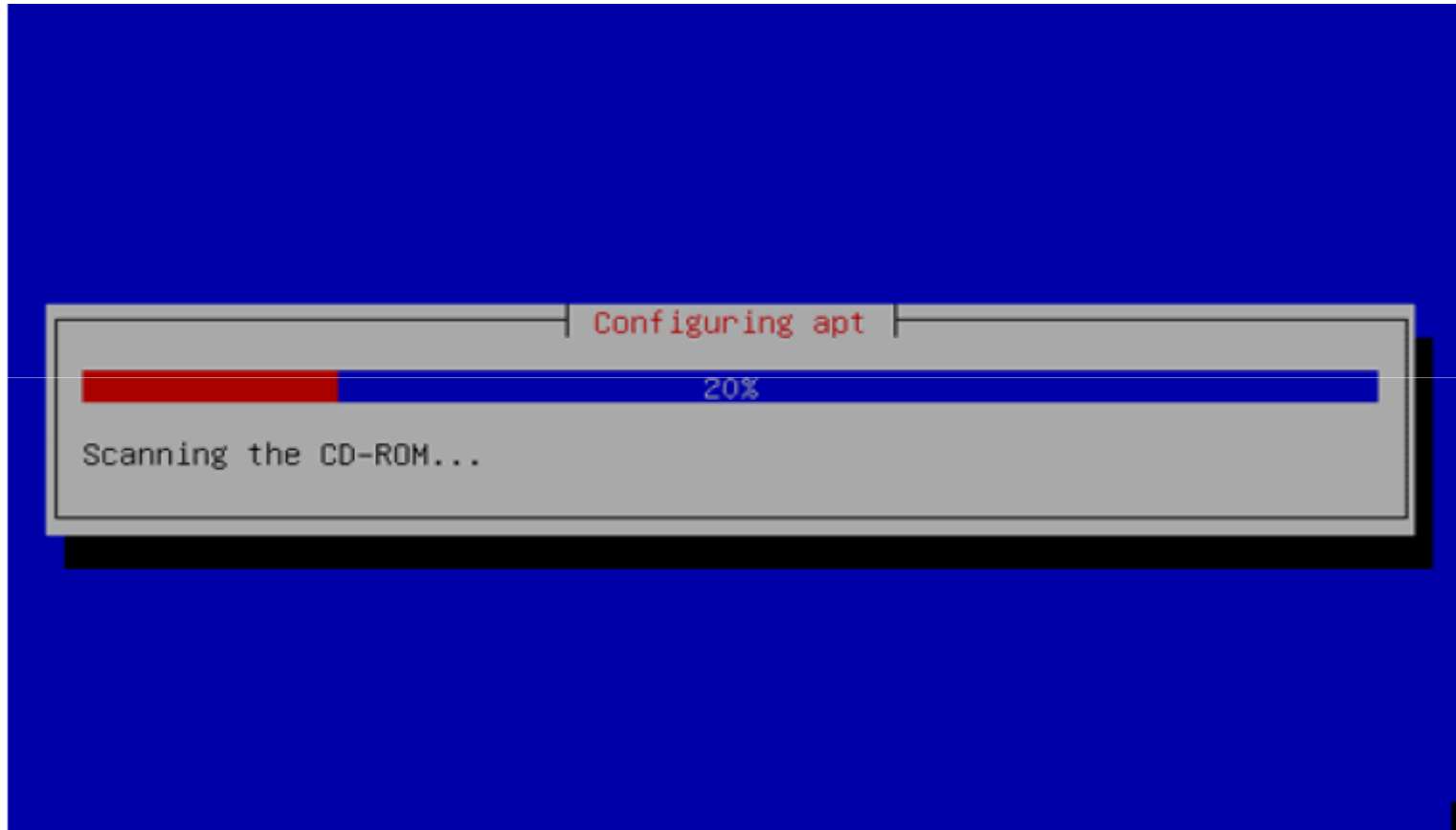


หัวข้อ HTTP proxy information (blank for none) :
เลือก Continue



ถ้าในเน็ตเวิร์คอยู่หลัง proxy และเป็น proxy authentication ก็ให้ระบุ รายละเอียดของ proxy ลงไป เช่น `http://sysadmin:password@192.168.2.254:8080`

ระบบกำหนดค่าของ Service apt

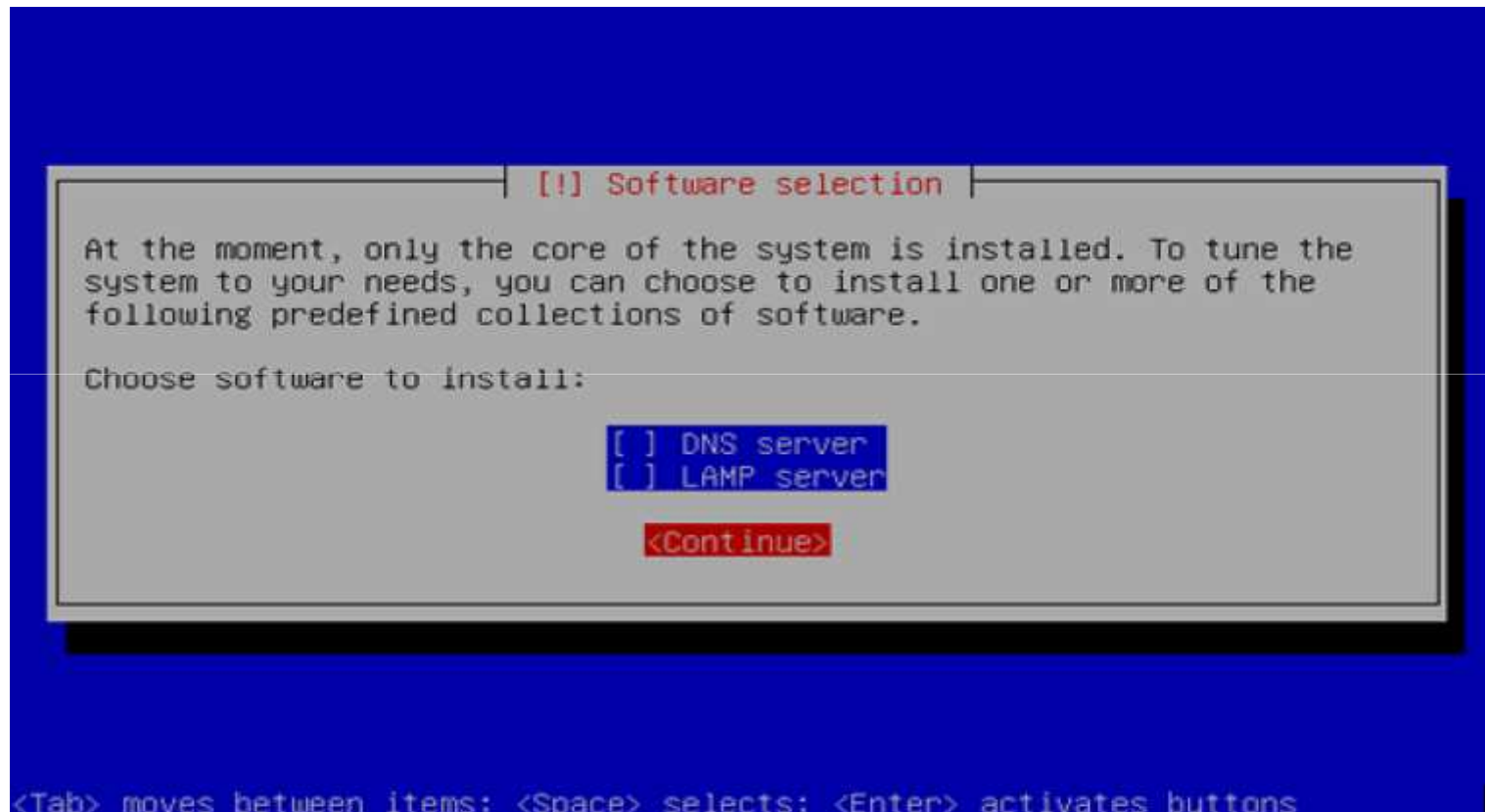


หน้าจอ

"How do you want to manage upgrades on this system?"

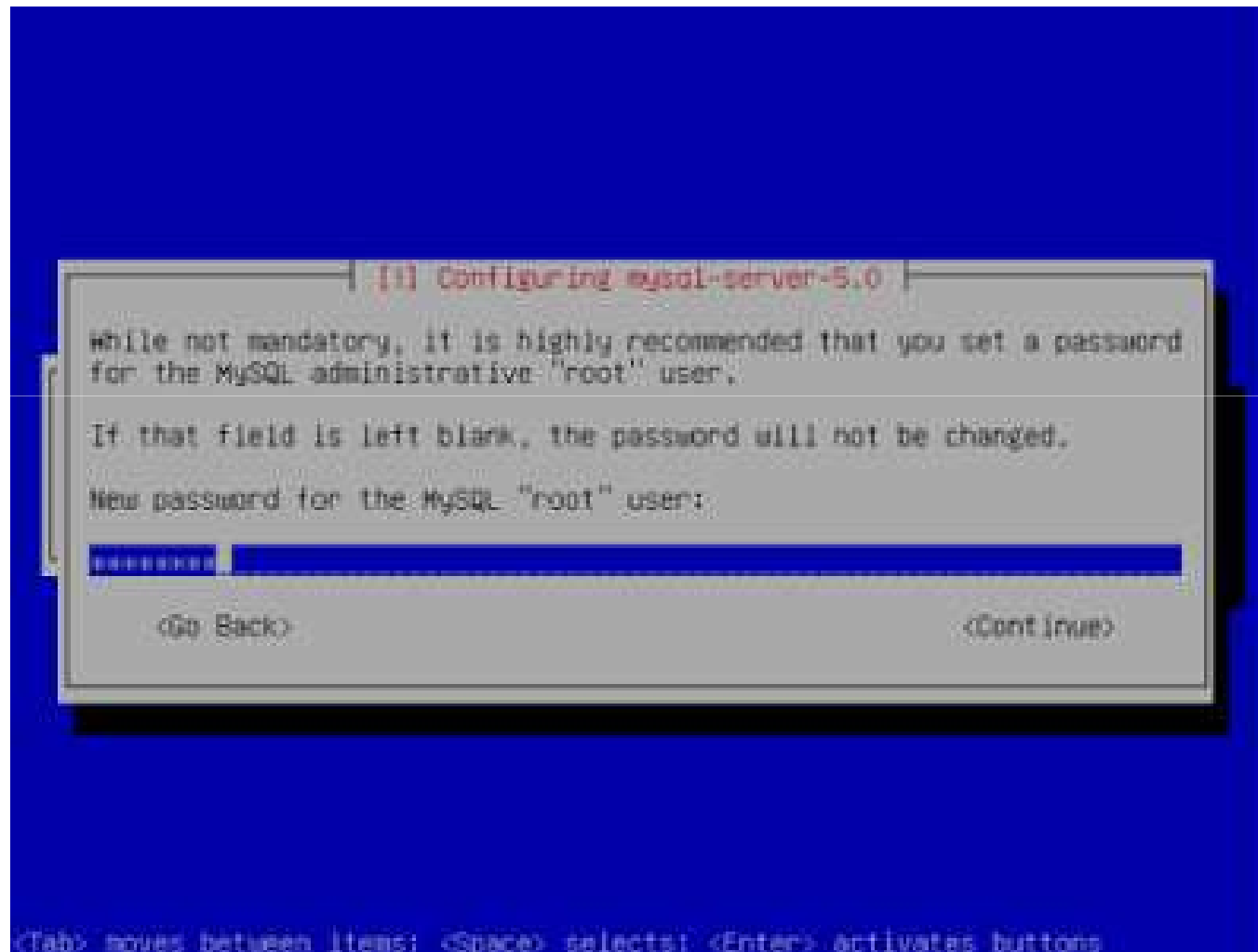
ให้เลือก "No automatic updates"

หัวข้อ "Choose software to install:"
เลือก OpenSSH server, LAMP server

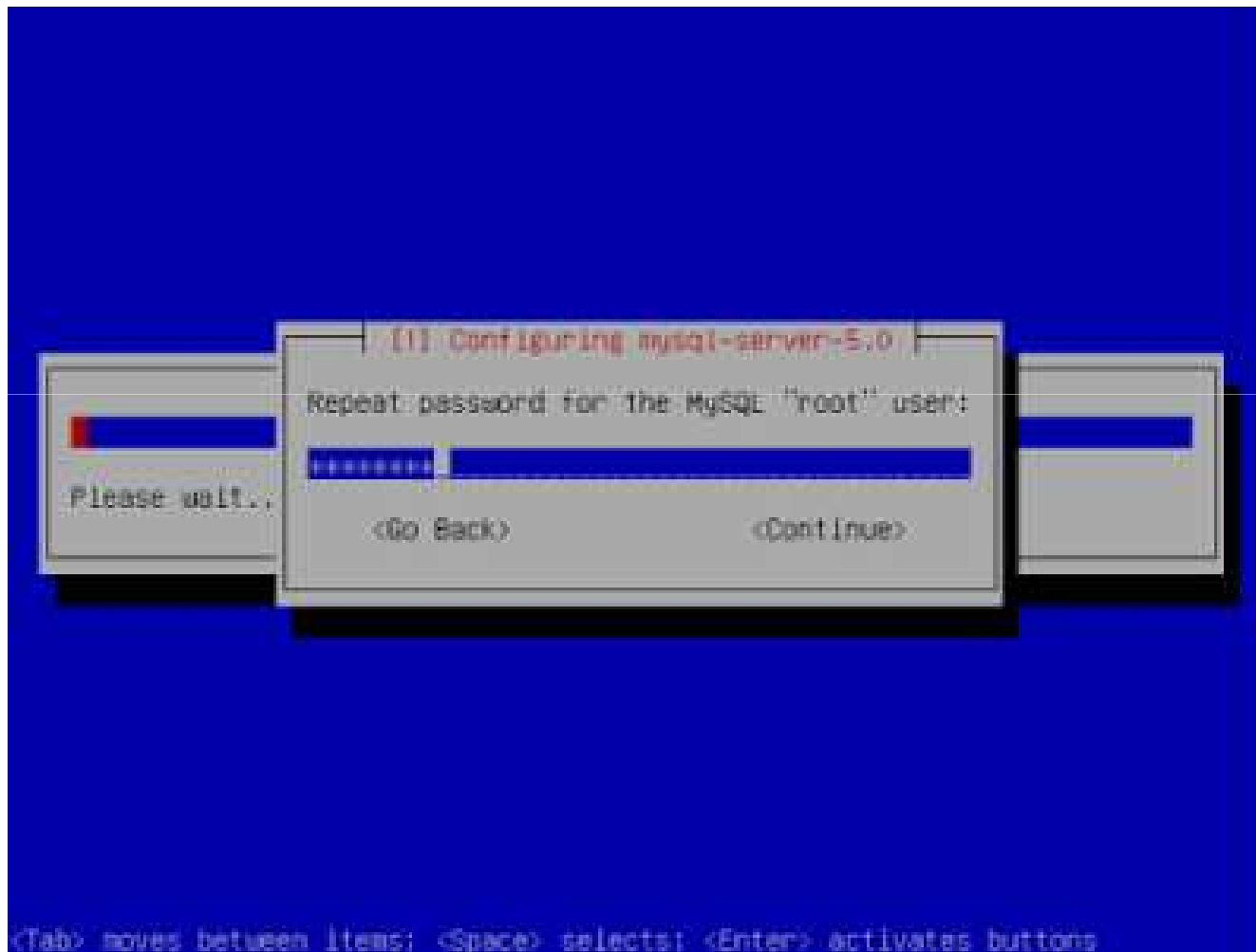


สามารถเลือกใหม่ได้ในภายหลังด้วยคำสั่ง tasksel

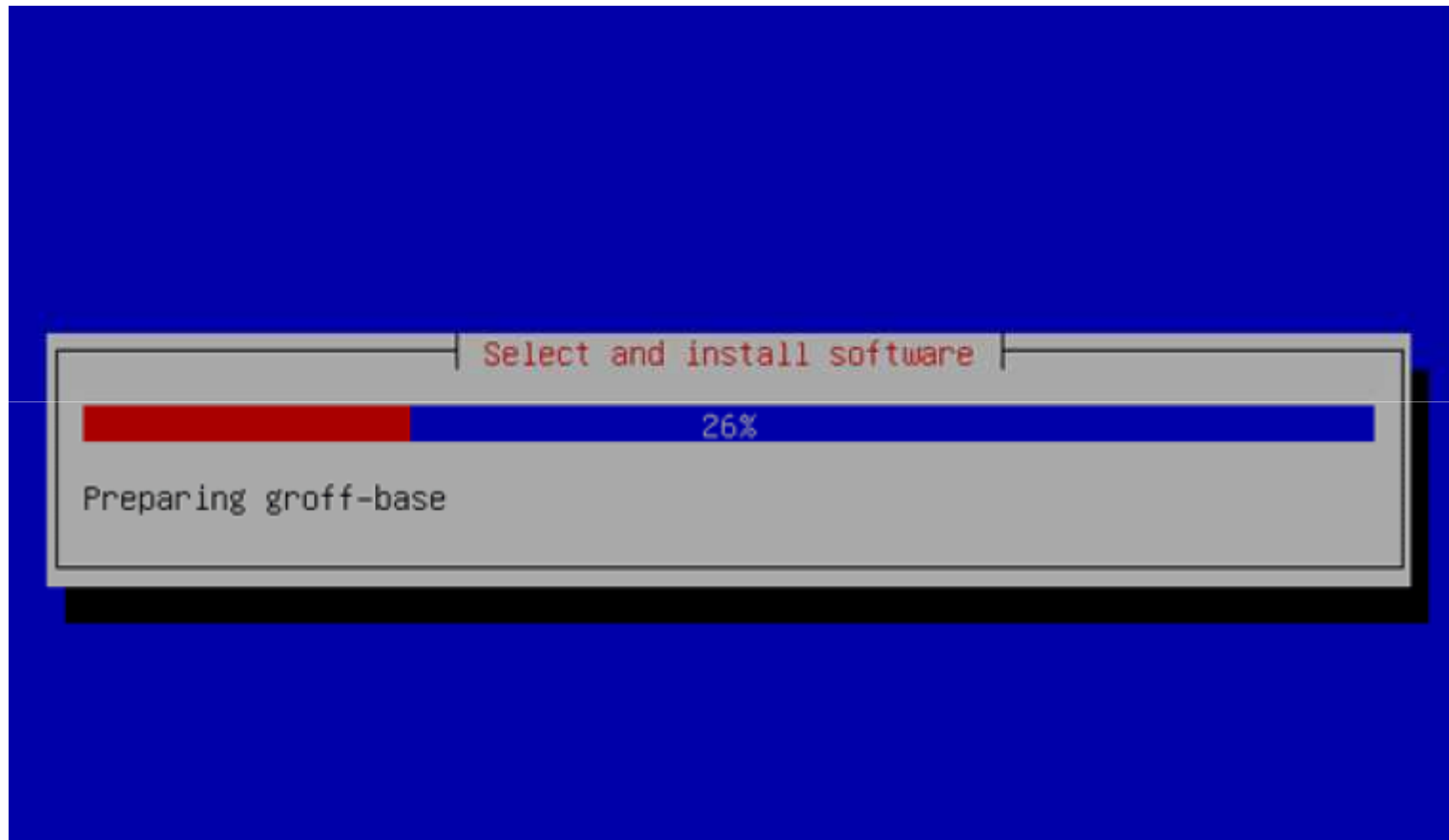
ระบบ LAMP server ให้ระบุรหัสผ่าน root ของ mysql-server



ใส่รหัสผ่านอีกครั้ง



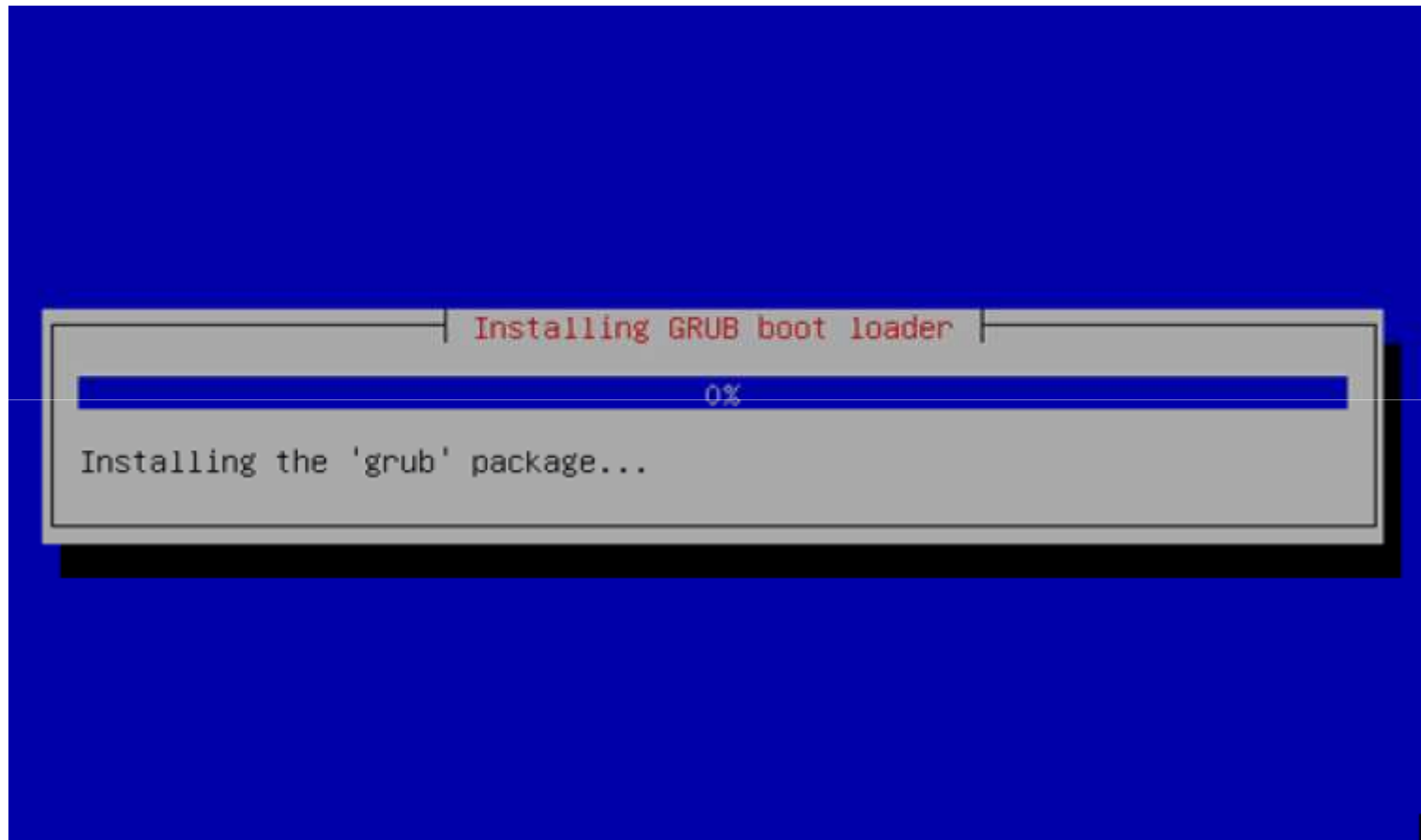
ระบบเริ่มติดตั้ง



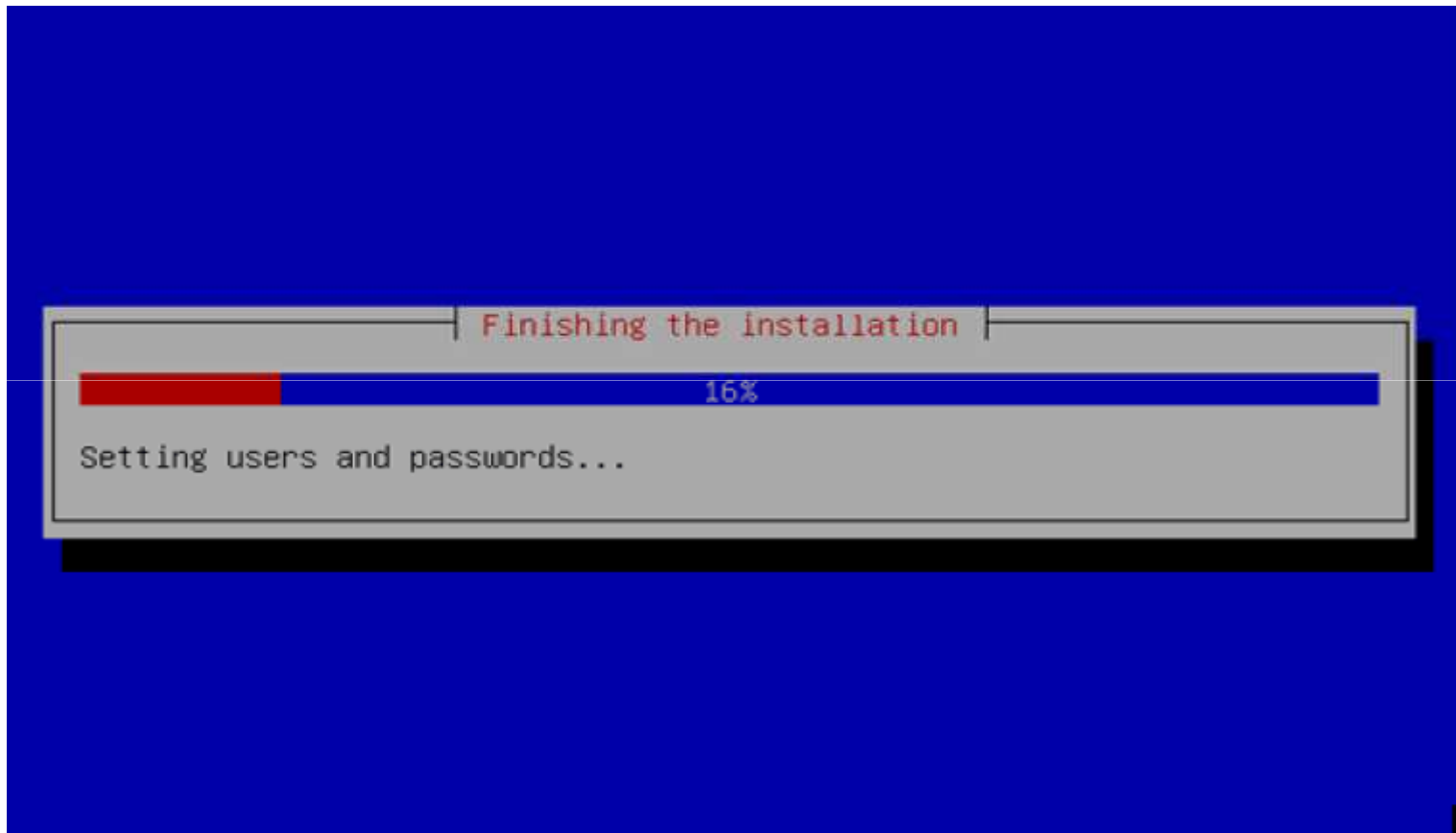
กรอบ "Install the GRUB boot loader to the master boot record?"

เลือก <Yes>

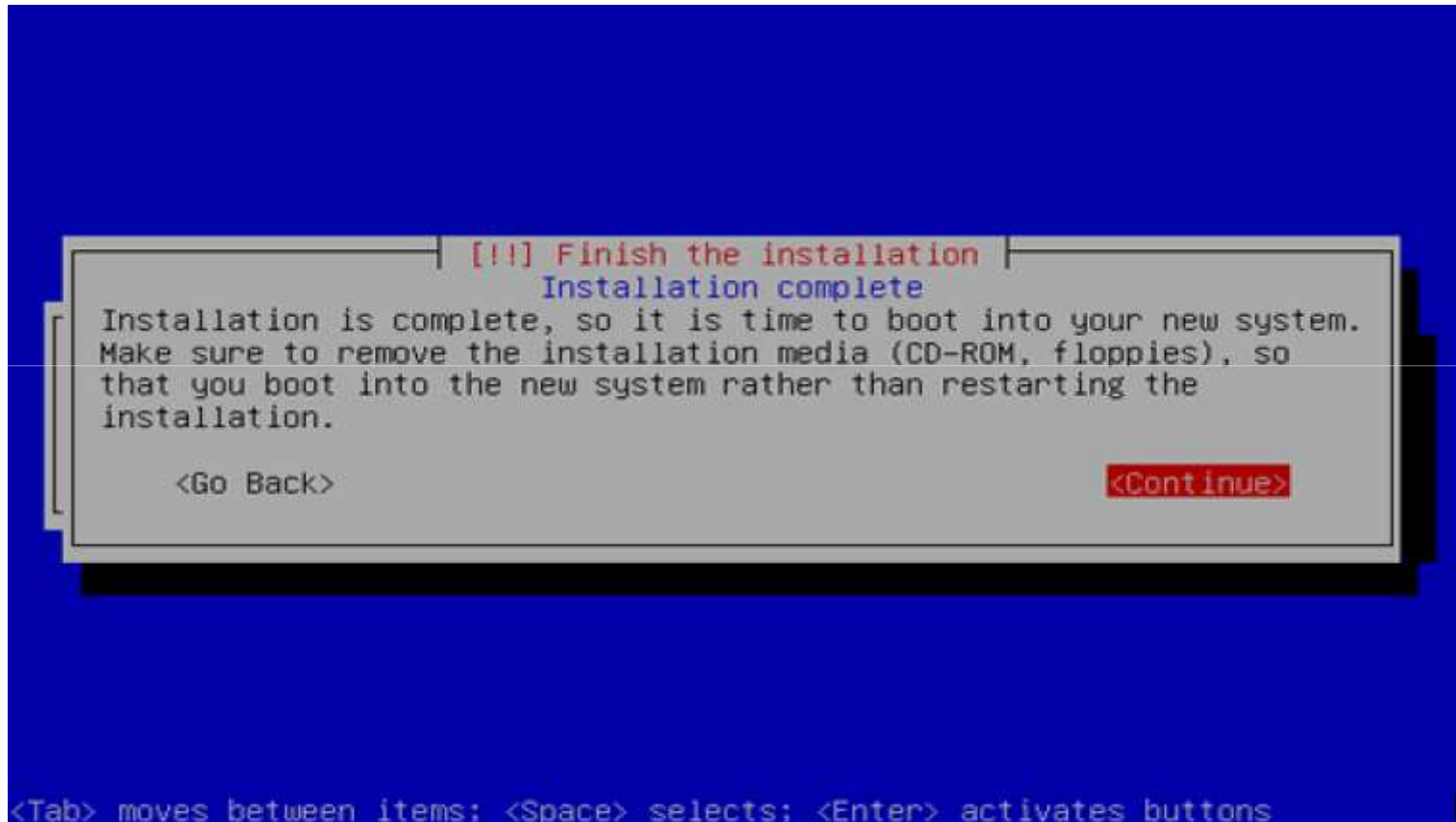
ระบบติดตั้ง GRUB boot loader



ระบบกำหนด users และ password



กรอบ "Installation complete" ซึ่ดีจะถูกดันออกมา
แสดงว่าการติดตั้งเสร็จแล้ว ให้หีบแผ่นซึ่ดีออกจากถาด
เลือก <Continue>



เมื่อเครื่องถูกรีบูตขึ้นมาใหม่

ให้ login ด้วย users ที่กำหนดในขั้นตอนการติดตั้ง คือ

test แล้วกดแป้น Enter

ป้อน Password ด้วย password ที่กำหนดในขั้นตอนการติดตั้ง คือ

123456789 แล้วกดแป้น Enter

ก็จะเข้าไปทำงานในระบบได้ โดยมี prompt เป็น

test@ubuntu~\$

```
* Starting periodic command scheduler cron [ OK ]
* Running local boot scripts (/etc/rc.local) [ OK ]
```

Ubuntu 8.04.1 ubuntu-server tty1

ubuntu-server login: sysadmin

Password:

Last login: Mon Sep 8 03:05:58 ICT 2008 on tty1

Linux ubuntu-server 2.6.24-19-server #1 SMP Wed Jun 18 15:18:00 UTC 2008 i686

The programs included with the Ubuntu system are free software;
the exact distribution terms for each program are described in the
individual files in /usr/share/doc/*/copyright.

Ubuntu comes with ABSOLUTELY NO WARRANTY, to the extent permitted by
applicable law.

To access official Ubuntu documentation, please visit:

<http://help.ubuntu.com/>

sysadmin@ubuntu-server:~\$ sudo passwd root

[sudo] password for sysadmin:

Enter new UNIX password:

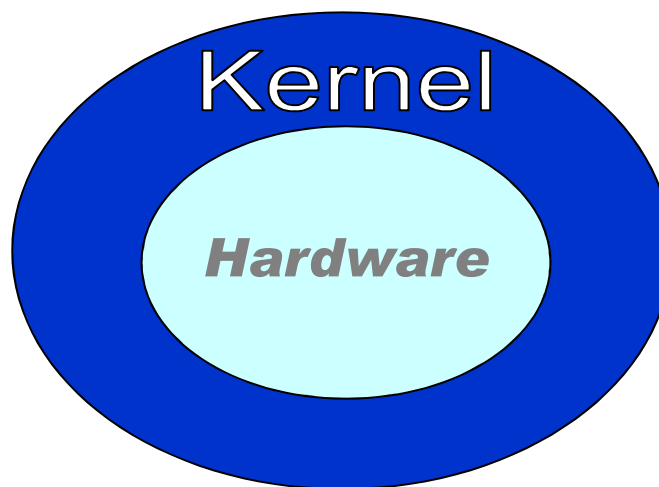
Retype new UNIX password:

passwd: password updated successfully

sysadmin@ubuntu-server:~\$

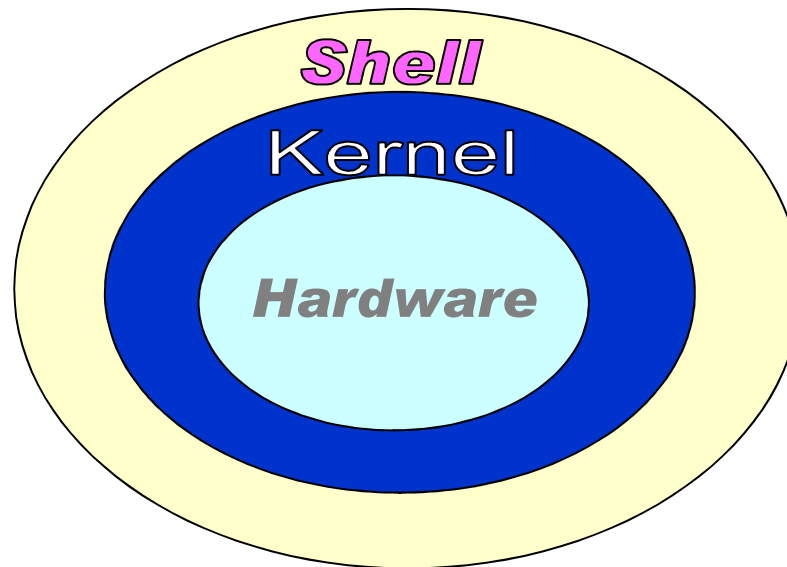
Linux Kernel

- Kernel เป็นส่วนที่ทำหน้าที่ควบคุมการทำงานในระดับล่างคือส่วนที่เป็น Hardware ทั้งหมด รวมถึงการจัดสรรทรัพยากรด้วย



Linux Shell

- เป็นตัวเชื่อมระหว่างผู้ใช้งานกับส่วนของ kernel เมื่อเทียบกับ dos แล้วก็คือ command.com โดย shell จะทำหน้าที่รับคำสั่งจากผู้ใช้งานมาตีความหมาย



หลักการการทำงานของ Linux

- อุปกรณ์ทุกอย่าง Linux จะมองเป็นไฟล์
- Config ของระบบและของโปรแกรมต่างๆ ก็จะถูกมองเป็นไฟล์
- ข้อมูลทุกอย่างมีลักษณะ Case Sensitive

โครงสร้าง File ใน Linux

/

Root Partition

/bin	เก็บ Binary File ในการ Run คำสั่งต่างๆ
/boot	เก็บไฟล์สำคัญในการ Boot ระบบ
/dev	เก็บข้อมูลอุปกรณ์ต่างๆ
/mnt	เก็บข้อมูลอุปกรณ์ที่ Mount ไว้
/etc	เก็บ Config ของ Application ต่างๆ
/home	เก็บข้อมูลของ User แต่ละคน
/lib	เก็บ Libraries Files ต่างๆ ของระบบ
/root	เก็บข้อมูลของ Root
/var	เก็บ System Log, Application log, เก็บ Mail ฯลฯ

การรู้จัก Hardware ของ Linux

/dev/fd0 ฟลอปปีไดรฟ์ตัวแรก (ไดรฟ์ A:)

/dev/fd1 ฟลอปปีไดรฟ์ตัวที่สอง (ไดรฟ์ B:)

/dev/hda Primary Master

/dev/hdb Primary Slave

/dev/hdc Secondary Master

/dev/hdd Secondary Slave

/dev/hda1/ พาร์ติชันที่ 1 ของฮาร์ดิสก์ตัวแรกชนิด IDE

การรู้จัก Hardware ของ Linux (ต่อ)

/dev/hdb3/ พาร์ติชันที่ 3 ของฮาร์ดดิสก์ตัวที่สองชนิด IDE

/dev/cdrom CD-ROM Drive

/dev/sda/ SCSI Primary Master

/dev/sdb/ SCSI Primary Slave

/dev/sdc/ SCSI Secondary master

/dev/sdd/ SCSI Secondary Slave

การ Login Ubuntu

จากการติดตั้ง Ubuntu server จะไม่มีขั้นตอนกำหนดรหัสผ่านสำหรับ root ซึ่งระบบต้องการให้ล็อกอินด้วยผู้อื่นที่ไม่ใช่ root เมื่อจะใช้สิทธิ์ของ root ก็ให้ใช้คำสั่ง sudo แทน

Shell \$ สำหรับบุคคลทั่วไปที่ Login เข้ามา

Shell # สำหรับผู้ Login เป็น Root ซึ่งเป็นผู้ดูแลระบบ

การ Login Ubuntu

```
Ubuntu 12.04.1 LTS DevUbuntu tty1  
DevUbuntu login: _
```


การ Login Ubuntu

ป้อน user ==> test แล้วกดแป้น Enter

ป้อน password ==> 123456789 แล้วกดแป้น Enter

การเข้าใช้งานระบบ (login) ต้องใส่ Username และ Password ซึ่งขณะที่เราพิมพ์ password จะไม่เห็นข้อความ

การ Login Ubuntu

```
Ubuntu 12.04.1 LTS DevUbuntu tty1
DevUbuntu login: devsharing
Password:
Welcome to Ubuntu 12.04.1 LTS (GNU/Linux 3.2.0-29-generic-pae i686)

* Documentation:  https://help.ubuntu.com/

System information as of Sat Jan 26 15:24:57 ICT 2013

System load:  0.65          Processes:            80
Usage of /:   11.8% of 9.70GB Users logged in:       0
Memory usage: 5%          IP address for eth0: 10.0.2.15
Swap usage:   0%

Graph this data and manage this system at https://landscape.canonical.com/

110 packages can be updated.
72 updates are security updates.

The programs included with the Ubuntu system are free software;
the exact distribution terms for each program are described in the
individual files in /usr/share/doc/*/copyright.

Ubuntu comes with ABSOLUTELY NO WARRANTY, to the extent permitted by
applicable law.

devsharing@DevUbuntu:~$
```

การปิดเครื่องอย่างถูกวิธี

การ restart

\$ sudo init 6

หรือ \$ sudo shutdown -r now

หรือ \$ sudo shutdown -r +5 (เครื่องจะ restart ในอีก 5 นาที)

หรือ \$ sudo reboot

แล้วใส่พาสเวิร์ด

การปิดเครื่องอย่างถูกวิธี

การ shutdown

\$ sudo init 0

หรือ \$ sudo shutdown -h now

แล้วใส่พาสเวิร์ด

****ไม่ควรปิดเครื่องโดยไม่ทำการ Shutdown ****